

Kleinschalige recreatieknooppunten in Laag Holland

Haalbaarheidsstudie

Mei 2010



Een project van Water, Land & Dijken, Landschap Waterland en het Intergemeentelijke Samenwerkingsorgaan Waterland (ISW).



Colofon

Titel: Kleinschalige recreatieknooppunten in Laag Holland

Uitgave: Water, Land & Dijken
Koemarkt 53-1hg
1441 DB PURMEREND
0299-437463

Landschap Waterland
Genieweg 46
1981 LN VELSEN-ZUID

ISW
Postbus 188
1440 AD Purmerend
0299-880100

Auteurs: Annemarie Koelemeijer (Water, Land & Dijken)
Fred Rodenbach (Landschap Waterland)
Roy Oosterom (Landschap Waterland)
Yvonne Koopen (ISW)

Versie: definitief

Datum: 20 mei 2010

Foto voorkant: Ingmar Timmer via gebiedsbureau Laag Holland



Inhoudsopgave	blz.	
1	Inleiding	4
1.1	Drijfveren voor recreatieknooppunten	4
1.2	Behoeftte aan recreatieknooppunten	4
2	Inventarisatie en analyse	6
2.1	Het begrip	6
2.2	De definitie	6
2.3	Beleving	7
2.4	Doelgroepen	8
2.5	Onderzoeken naar recreatievraag en behoeften aan voorzieningen van de recreant	9
2.6	Beschikbare recreatieve infrastructuur	11
2.7	Schaal- en ambitieniveau's	13
2.8	Concrete bouwstenen	14
2.9	Parkeergelegenheid	14
2.10	Eisen en wensen ten aanzien van recreatieknooppunten	15
3	Ruimtelijke ordening en natuurwetgeving	19
3.1	Rijksbeleid op gebied van ruimtelijke ordening	19
3.2	Provinciaal beleid op het gebied van ruimtelijke ordening	20
3.3	Overige regelgeving	20
3.4	Gemeente bestemmingsplannen, gebruiksvergunning	21
4	Vergelijkbare initiatieven	22
4.1	TIP Amsterdam Noord	22
4.2	Stichting Rustpunt	22
4.3	Werkbezoek	25
5	Financiële haalbaarheid	26
5.1	Kosten	26
5.2	Materiaalkosten	26
5.3	Financieringsmogelijkheden	28
6	Samenvatting, conclusie en aanbeveling	29
6.1	Samenvatting en conclusie	29
6.2	Aanbevelingen	30
7	Literatuurlijst	32
8	Bijlagen	
	Bijlage 1 Projectplan Rustpunten in Laag Holland	

1 Inleiding

1.1 *Drijfveren voor recreatieknooppunten*

Door deze haalbaarheidsstudie wordt inzicht verkregen in de mogelijkheden voor recreatieknooppunten in de ISW gemeenten: Beemster, Edam-Volendam, Landsmeer, Purmerend, Waterland, Wormerland en Zeevang, wat ook toegepast kan worden op het volledige werkgebied van Landschap Waterland en het werkgebied Laag Holland. De haalbaarheidsstudie richt zich op kleinschalige recreatieknooppunten op het boerenerf of andere locaties in het landelijk gebied in het landelijk gebied.

Provincie Noord-Holland zoekt, ook in haar concept Structuurvisie Noord-Holland 2010, naar kansrijke mogelijkheden om verschillende beleidsvelden te combineren, zoals landbouw, welzijn, sport, kunst, cultuurhistorie, recreatie en toerisme. Centraal daarbij staat de koppeling van behoeftes van de verschillende doelgroepen. Ook wordt gezocht naar win-situaties voor overheden, maatschappelijke organisaties en particuliere ondernemers, waaronder agrariërs. Dit streven spits zich ondermeer toe op recreatieknooppunten en leeft ook bij het Intergemeentelijk Samenwerkingsorgaan Waterland (hierna ISW), Vereniging Agrarisch Natuur- en Landschapsbeheer Water, Land & Dijken (hierna WLD) en Landschap Waterland (hierna LW). Het stimuleren en benutten van de creativiteit van ondernemers en particulieren speelt daarin een succesbepalende rol.

Daarnaast streeft de Provincie Noord-Holland (hierna PNH) naar een goede ontsluiting van het landelijk gebied. In opdracht van de PNH heeft Recreatie Noord-Holland (tevens uitvoeringsorganisatie voor LW) recentelijk onderzoek gedaan naar de aanwezigheid en ambities m.b.t. recreatieknooppunten in de provincie Noord-Holland. Het onderzoek genaamd 'Recreatieve toegangspoorten, knooppunten en kruispunten in Noord-Holland' (november 2008) omvat een inventarisatie van alle provinciale knooppunten en tevens een beoordeling van het huidige en gewenst-potentiële voorzieningenniveau. De Provincie heeft in eerste instantie de beleidsmatige keuze gemaakt een actief beleid te voeren voor de realisatie van de recreatieknooppunten rond de grote steden en van een groter schaalniveau. De ontwikkeling van kleinschalige recreatieknooppunten in het landelijk gebied wordt in eerste instantie aan de lokale partijen en overheden overgelaten.

Het Noord-Hollandse platteland heeft een toenemend bezoekersaantal. Om het bezoek nog verder te stimuleren en het landelijke gebied beter toegankelijk te maken, is het van belang het voorzieningenniveau op peil te brengen, aan te passen en beter te organiseren en structureren en hierover te communiceren. Recreanten hebben behoefte aan betere informatieverstrekking over de mogelijkheden voor sport en recreatie, een betere bereikbaarheid en voldoende sociale en fysieke veiligheid. Uit gericht onderzoek ^{5, 6 en 8 van de literatuurlijst} bleek ook de behoefte aan meer, schone en vaker geopende toiletten, rustplekken en openbare ontmoetingsruimten.

Wanneer recreatiemogelijkheden, ook in de verbrede landbouw, op een voor recreanten logische, aansprekende en toegankelijke manier worden aangeboden, zal de benutting en de functionaliteit ervan toenemen. Wanneer dit wordt gerealiseerd met en door ondernemers en/of particulieren in het landelijk gebied zelf, draagt het bij aan de werkgelegenheid, de sociaal-economische interactie en komt een marktgerichte en streekeigen uitvoering tot stand. Om dat te bereiken, kan gewerkt worden met het concept van recreatieknooppunten op verschillende schaalniveau's. Door ondernemers daarbij vrijheid te bieden voor eigen invulling, wordt optimaal gebruik gemaakt van hun creativiteit.

1.2 *Behoeftes aan recreatieknooppunten*

De concrete behoefte van recreanten vormt het uitgangspunt bij de verdere uitbouw van de recreatieve infrastructuur. Het Recreatieplan Waterland (december 2001), het Recreatieplan

Laag Holland (maart 2005) en de diverse gehouden recreatieonderzoeken, wijzen onder andere de volgende behoeften van de recreanten uit:

- tekort aan rustplaatsen en schuilmogelijkheden
- tekort van openbare voorzieningen en terreinmeubilair, zoals toiletten, bankjes, picknicktafels, kranen
- tekort aan parkeergelegenheid in het landelijk gebied
- tekort aan informatiepunten
- ontbreken van oplaadpunten voor de elektrische fiets, elektrische auto en de scootmobiel

De genoemde behoeften kunnen onder één noemer, namelijk: 'recreatieknooppunten', worden samengevat. Recreatieknooppunten worden op verschillende niveaus gedefinieerd, waarbij het onderscheid wordt gemaakt op basis van de aanwezige voorzieningen.

WLD, ISW en LW hebben samenwerking gezocht om het aanbod van recreatieve knooppunten in Laag Holland, afgestemd op de behoefte, te versterken. Gezamenlijk is een haalbaarheidsstudie uitgevoerd naar kleinschalige recreatieknooppunten waar voorzieningen als een openbaar toilet, fietshuur, picknicktafels, informatievoorziening e.d. ontwikkeld kunnen worden. De kleinschalige recreatieve voorzieningen op het boerenerf maar mogelijk ook bij particulieren, op welgekozen strategische locaties, zorgen voor vergroting van de openbare toegankelijkheid en versterking van de kernkwaliteiten van Nationaal Landschap Laag Holland. Recreanten komen graag op het boerenerf waarmee begrip, kennis en draagvlak gecreëerd wordt voor het boerenbedrijf en het agrarisch natuurbeheer. Op het boerenerf is gemiddeld genomen nog voldoende ruimte aanwezig voor het aanbod recreatievoorzieningen.

Deze rapportage behandelt eerst het begrip recreatieknooppunt, de behoeften van de recreant en de wensen en eisen voor een recreatieknooppunt. Vervolgens wordt ingegaan op de verschillende beleidsnota's en natuurwetgeving, Inventarisatie van bestaande initiatieven brengt ons o.a. bij het concept Stichting Rustpunt. Na een schets van de financiële haalbaarheid volgt samenvatting, conclusie en aanbeveling.

2 Inventarisatie en analyse

2.1 Het begrip

Recreatieknooppunt is voor beleidsmakers een fraai begrip. Maar recreanten moeten het begrijpen. Want waar gaat het concreet om bij de aanduiding “recreatieknooppunt”? Om het beleid ten aanzien van recreatieknooppunten te vertalen naar de realiteit van mensen, is het nodig om te benoemen wat eigenlijk wordt bedoeld. In dit hoofdstuk wordt de term recreatieknooppunt uitgediept, worden de kenmerken en minimale eisen (met als uitgangspunt de vraag en behoefte van recreanten) in beeld gebracht en wordt bepaald vanuit welke definitie het beleid kan worden geconcretiseerd in een programma van eisen voor recreatieknooppunten.

Recreatie: De kern van recreatie is het tot rust komen, opladen en verfrissen van de persoon die recreëert. Ook wanneer mensen zich daar niet bewust van zijn, wil men toch iets van die herschepping ervaren. Dat heeft ieder mens ook nodig. Een recreatieknooppunt moet dus de mogelijkheid bieden om nieuwe energie op te doen door belevingen te ondergaan.

Knoop: Waar dingen gecompliceerd worden, kan gesproken worden van een knoop. In een dichtbevolkt land, zijn veel knopen te verwachten. Gebieden moeten vaak meerdere functies tegelijk vervullen. Mensen verschillen in de manier waarop zij hun vrije tijd besteden. En de vele soorten verbindingen resulteren ook in veel kruisingen. Een recreatieknooppunt moet dus de grote diversiteit bundelen en daarin de weg wijzen.

Punt: Om duidelijk te zijn is het soms nodig om ergens een punt van te maken. Een herkenningspunt, een ontmoetingspunt, een ijkpunt en een uitzichtpunt. Een goed beginpunt voor een ontdekkingstocht. Een toegankelijke en afgebakende plek. Een eigen plek, waar iedereen naar zoekt. Een recreatieknooppunt moet dus een herkenbare locatie zijn, aantrekkelijk en te overzien.

Een begrip: Goede wijn behoeft geen krans. Dat spreekwoord geeft aan dat wanneer iets een begrip is, het geen reclame en toelichting meer behoeft. Recreatieknooppunt is een algemeen woord voor individuele recreatieknooppunten, die elk voor zich een begrip moeten worden onder de mensen. Een recreatieknooppunt moet dus bekend worden als een (redelijk) unieke locatie, ook zonder de naam “recreatieknooppunt” te gebruiken. Pas dan krijgt het begrip recreatieknooppunt een concrete inhoud.

Van Dale hedendaags Nederlands

re-cre-a-tie (de ~ (v.), ~s)

1 ontspanning,
vrijtijdsbesteding

knoop (de ~ (m.), knopen)

5 plaats van samenkomst, snij-,
knooppunt

punt² (het ~, ~en)

1 plek, plaats

2.2 De definitie

Een recreatieknooppunt is een herkenbare locatie, die bekend staat om zijn mogelijkheden om nieuwe energie op te doen door belevingen te ondergaan. Een groot aantal voorzieningen daartoe zijn gebundeld en toegankelijk gemaakt.

Min of meer synonieme aanduidingen zijn uitvalsbasis, toegangspoort, bezoekerscentrum, recreatiecentrum, -poort of -transferium, stedelijk balkon en brandpunt. Er kan wel verschil in niveau en aanbod van voorzieningen zijn.

Het is van belang dat de openbare, maatschappelijke functies (toegankelijk zonder kosten) en economische functies (toegankelijk tegen betaling) elkaar verdragen en versterken. Zo ondersteunen aantrekkelijke fietsroutes de verhuur van fietsen en het verhuuren van fluisterboten stimuleert het gebruik van openbare vaarroutes.

Het is van belang dat recreatieknooppunten duidelijk zichtbaar en herkenbaar zijn, eventueel verwerkt in een pakkende slogan. Het moet een unieke aantrekkelijkheid hebben om bekendheid te krijgen onder de mensen. Een recreatieknooppunt met de nadruk op het

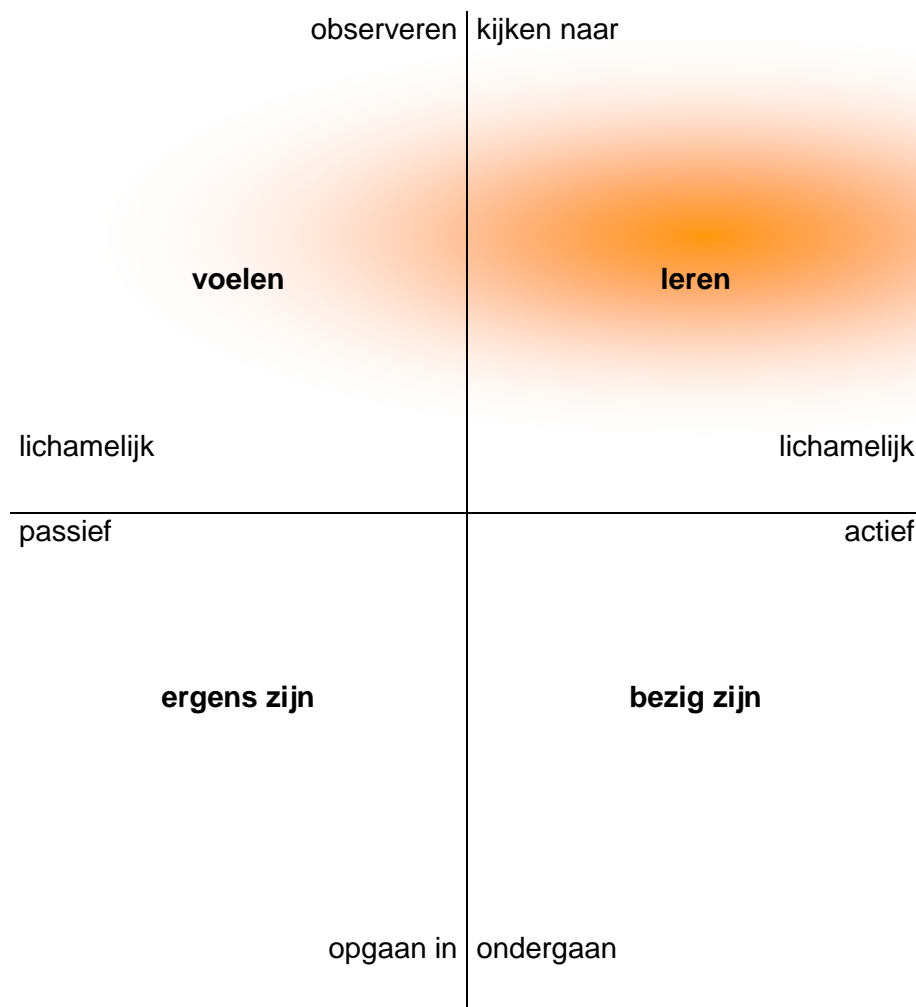
thema "water" is duidelijk verschillend van een punt met als thema "het boeren bedrijf" en weer anders dan "sport en spel". De fysieke ruimte en de ligging ten opzichte van andere functies in het landschap is locatieafhankelijk, waarover in algemene zin slechts op hoofdlijnen gesproken kan worden. De doelgroepen en de (recreatie)voorzieningen zijn gerelateerd aan zowel het thema als de locatie. Bijvoorbeeld voor twee recreatieknooppunten in het Strategisch Groen Project bij Dordrecht zijn de volgende thema's bepaald. Poort naar de Biesbosch: "laat je raken door water" en recreatieknooppunt Sterren/Schenkel: "actief in de buitenlucht".

2.3 Beleving

Voor overheden zijn er verschillende beleidsdoelen te behalen door het realiseren en onderhouden van een recreatieknooppunt. Voor ondernemers/particulieren zijn er mogelijkheden om (aanvullende) inkomsten te verwerven met een gerichte bedrijfsvoering. Een recreatieknooppunt biedt voor bezoekers verschillende mogelijkheden om, ook in de omgeving, een bepaalde belevenis te hebben. De belevingsmogelijkheden zijn bij voorkeur zeer divers en (voor een deel) uniek. Dat maakt een recreatieknooppunt aantrekkelijk voor bewoners en recreanten uit de (nabije) regio en toeristen van verder weg.

De provincie ziet graag dat bezoekers van een recreatieknooppunt op diverse manieren het landelijk gebied kunnen beleven, wat in heel Noord-Holland een belangrijk thema is.

Een bezoeker van een recreatieknooppunt zoekt de gelegenheid om zich goed te voelen, iets te leren, ergens te zijn en/of iets te doen.



Bron: beleidsnota van ATCB/Toerisme Noord-Holland, 2003

Voelen: Het ontspannen door bijvoorbeeld een wandeling, een picknick. Of het genieten van de herfst en rust te ervaren.

Leren: Het kennis nemen van bijvoorbeeld de geschiedenis van een het landschap, de cultuurhistorische waarde of over een fort uit de Stelling van Amsterdam, het ontdekken van de weidevogels of uitleg krijgen over waterbeheersing en de droogmakerijen.

Ergens zijn: Het enthousiast zijn over bijvoorbeeld het fraaie landschap van veenweidegebieden of het beleven van de schaapscheerdersdag op een boerderij. Maar ook het kamperen in een landelijke omgeving.

Bezig zijn: Het fietsen door een avontuurlijk gebied, het wandelen over een boerenlandpad. Maar ook het uiten van creativiteit door een schilderij te maken.

Over het algemeen zijn ouderen minder geïnteresseerd in zeer actieve belevenissen en zoeken ontspanning en educatie. Gezinnen met kinderen hebben juist veel aandacht voor wat er te ontdekken valt. Jongeren hebben behoefte aan activiteiten en evenementen en volwassenen willen graag bijzondere plekken bezoeken en daar actief bezig zijn.

Het is van belang om het aanbod in een recreatieknooppunt te richten op een combinatie van deze behoeften. Van gebiedseigen belevingsmogelijkheden kan het beste zoveel mogelijk gebruik gemaakt worden, zoals van waterpeilverschillen, polders, rust en ruimte, natuurwaarden, cultuurhistorische elementen en typische dorps- en stadsaanzichten. Andere aanbevelingen van Toerisme Noord-Holland (2003) zijn:

- Het gebruik maken van de combinatie met aanwezige grote attracties, zoals de binnenstad van Amsterdam, de duinen en het strand, het Markermeer, evenementen als Dance Valley en de Unesco Werelderfgoedstatus, waar de Beemster en de Stelling van Amsterdam toe behoren.
- Het zorgen voor een goede bereikbaarheid en kwaliteit, zodat herhalingsbezoek en mond tot mond reclame wordt gestimuleerd.
- Het anticiperen op trends, zoals korte vakantie-uitstapjes.
- Het samenwerken met andere regionale ondernemingen en sectoren als landbouw, horeca, sport en toerisme. Mogelijkheden zijn het wederzijds verwijzen op internet en het aanbieden van arrangementen.
- Het onderhouden van goed contact met (lokale) overheden met het oog op goede planologische mogelijkheden en een optimale infrastructuur.

Wanneer de behoefte van de gebruikers van een recreatieknooppunt inzichtelijk zijn, kan een lijst worden samengesteld van de voorzieningen in of nabij het recreatieknooppunt. Vervolgens dient een keuze te worden gemaakt welke voorzieningen nodig zijn om aan deze behoefte te voldoen. De vormgeving en uitvoering van de voorzieningen dient duidelijk herkenbaar te zijn en moet van goede kwaliteit zijn. Ook moeten de voorzieningen bereikbaar, beschikbaar en bruikbaar zijn voor een breed publiek.

Voor de invulling van het recreatief aanbod is het van belang om de samenwerking met andere ondernemers en overheden zo veel mogelijk te benutten. Tegelijk moeten de recreatieknooppunten een eigen, karakteristieke naam en merk(stijl) krijgen, omdat dit van belang is voor de bekendheid en bij het vermarkten van het recreatieaanbod.

2.4 Doelgroepen

De bezoekers van het landelijke gebied worden wel onderverdeeld in verschillende doelgroepen. De gevestigde ondernemers/particulieren kunnen de waarde van een bezoek aan het landelijk gebied sterk verhogen door de belevenissen van de verschillende doelgroepen te regisseren, zoals dat ook voor pretparken en dierentuinen wordt gedaan. Voor een recreatieknooppunt moeten enkele doelgroepen worden bepaald, zodat gericht op hun belevingswensen de benodigde voorzieningen kunnen worden gekozen.

Onderstaande verwachte doelgroepen van recreatieknooppunten overlappen elkaar vaak gedeeltelijk, zodat een strikt onderscheid van hun behoeften (wensen en eisen) niet altijd te maken is:

De lokale bevolking, uit de aangrenzende wijken, gebruikt het landelijk gebied als verlengde van hun tuin, bijvoorbeeld voor een ommetje, de hond uit te laten, kinderen die buiten spelen. Deze vorm van 'recreatie dichtbij huis' vindt regelmatig plaats. Hierbij is het noodzakelijk dat er goede (langzaam verkeer) verbindingen zijn tussen de woonwijken en het landelijk gebied.

De natuurgenieter gebruikt het landelijk gebied om van natuur, rust en ruimte te kunnen genieten, voornamelijk op de fiets of te voet. Bij deze vorm van recreatie is het van belang dat het startpunt van de fiets- of wandeltocht (bijvoorbeeld woning, parkeerplaats, station, etc.) in goede verbinding staat met de doorgaande routes. Daarnaast is het van belang dat verschillende gebieden met elkaar in verbinding staan en dat de bewegwijzering in orde is.

De belevingszoeker is de recreant die op zoek is naar meer spanning, prikkeling en avontuur. Dit type recreant kan uit de directe omgeving afkomstig zijn, maar ook elders uit de provincie. De recreant heeft er veel voor over om aan deze activiteit deel te nemen, dat hij ook bereid is daarvoor verder te reizen. De recreant is mobiel. Hierbij is het van belang dat het deelgebied / de voorziening breed wordt gepromoot om recreanten uit verschillende regio's aan te trekken. Om de recreant voor een herhaalbezoek te interesseren is het van belang dat de voorziening aantrekkelijk en van goede kwaliteit is en dat in de directe omgeving meerdere (aantrekkelijke) recreatiemogelijkheden zijn.

Ook is er de toerist, die voornamelijk in nabijgelegen steden en op campings verblijft. Ook hier geldt dat de toerist bewust moet worden gemaakt van het landelijk gebied als 'alternatief voor de kust' of andere attracties. Hierbij is het van belang dat toegang goed wordt ontsloten naar het recreatieknooppunt, bijvoorbeeld door routefolders, bewegwijzering, etc., om de toerist warm te maken voor 'het recreatieve hart' van Laag Holland.

Het gericht inspelen op de belevingsbehoeften van deze doelgroepen behoort tot eisen voor een recreatieknooppunt. Door de volgende acties uit te voeren wordt rekening gehouden met algemene behoeften van alle doelgroepen:

- Informatievoorzieningen (leesbaarheid, toegankelijkheid etc.) afstemmen op de gebruikersgroepen.
- Voorzieningen, routes en bewegwijzering moeten makkelijk en goed te vinden zijn.
- Verlagen van de drempel(s) om naar het recreatieknooppunt toe te gaan.
- Zorgen voor een goede bereikbaarheid, zowel per auto en fiets als per openbaar vervoer, door (eventueel) bestaande knelpunten op te lossen.
- Zorgen voor toegankelijkheid tegen minimale kosten.

2.5 Onderzoeken naar recreatievraag en behoeften aan voorzieningen van de recreant

Er zijn diverse onderzoeken uitgevoerd naar de recreatievraag in de stedelijke regio's en behoeften aan voorzieningen van recreanten in de brede zin van het woord. Een korte samenvatting van een aantal onderzoeken geven we hieronder.

2.5.1 Recreatieplan Waterland

Uit Het Recreatieplan Waterland (december 2001), het Recreatieplan Laag Holland (maart 2005) en de diverse gehouden recreatieonderzoeken, blijken onder andere de volgende behoeften van recreanten:

- tekort aan rustplaatsen en schuilmogelijkheden;
- tekort van openbare voorzieningen en terreinmeubilair, zoals toiletten, bankjes, picknicktafels;

- tekort aan parkeergelegenheid in het landelijk gebied;
- tekort aan informatiepunten;
- ontbreken van oplaadpunten voor de elektrische fiets;
- tekort aan fietsverhuurpunten.

2.5.2 Het Grote Groenonderzoek

Door de Dienst Ruimtelijke Ordening Gemeente Amsterdam is Het Grote Groenonderzoek¹ gehouden. Daaruit blijkt dat de recreatiegebieden aan de rand en buiten de stad veel populairder zijn dan in 1996. Ruim anderhalf keer zo veel Amsterdammers bezoeken in 2008 deze gebieden als in 1996. Opmerkelijk daarbij is dat Waterland² daarbij tot de sterkste groeiers hoort, vooral de hoger opgeleiden bezoeken deze regio.

2.5.3 Meerjarenprogramma Agenda Vitaal Platteland (2006)

In de Agenda voor een Vitaal Platteland en het *Meerjarenprogramma Vitaal Platteland* wordt een overzicht gegeven van de rijksinzet van de ministeries van LNV, VROM en V&W voor het platteland rond de thema's natuur, recreatie, landschap, landbouw, sociaal-economische vitalisering, milieu, water en reconstructie zandgebieden.

Het platteland verandert van fysieke ruimte voor voedselproductie naar het platteland als consumptieruimte, waarbij beleving, authenticiteit, natuurlijkheid en kwaliteit een belangrijke rol spelen. Boeren staan voor de opgave om in een periode van afnemende inkomsten en toenemende eisen een duurzame bedrijfsvoering te ontwikkelen. In gebieden waar de productieomstandigheden voor de landbouw ongunstig zijn maar waar de landbouw belangrijk is voor de instandhouding van het waardevol agrarisch cultuurlandschap, wil de overheid de boeren (tijdelijke) ondersteuning bieden. Dat geldt bijvoorbeeld voor de veenweidegebieden, waar via het Investeringsbudget Landelijk Gebied (ILG) een en ander wordt gestimuleerd. Uitgangspunt voor de overheid is dat alle ondernemers - boeren zowel als recreatieondernemers, landgoedeigenaren zowel als dienstverleners - kunnen bijdragen aan een vitaal platteland en kunnen investeren in groen en groene diensten kunnen aanbieden.

Het platteland is zo wordt in dit stuk gesteld voor veel dagjesmensen en vakantiegangers een aantrekkelijke bestemming. De taak van de overheid hierbij is het zorg dragen voor voorzieningen die niet door anderen of via de markt tot stand kunnen worden gebracht. De toegankelijkheid van het platteland voor wandelen, varen en fietsen moet worden vergroot. Rondom de steden wordt groen aangelegd, deels in relatie tot nieuwe verstedelijking.

2.5.4 Toekomstige recreatievraag in RBZ (2008)

Uit een onderzoek van de Stichting Recreatie naar de "Toekomstige recreatievraag in rijksbufferzones, behoefte van de grootstedelijke bevolking" blijkt o.a. dat er een trend gericht op "beleving" is: niet het wandelen of fietsen an sich maar juist het beleven van het landschap, interesse in de geschiedenis, bezoeken van een historisch fort. Een andere trend is, de hernieuwde aandacht voor de natuur, die geassocieerd wordt met gezondheid en ontspanning. Uit het rapport zijn ook andere behoeften te halen, de behoefte aan differentiatie: wandelen en fietsen zijn traditioneel de belangrijkste recreatievormen, maar er is ook vraag naar geasfalteerde paden en skateroutes. Ook wordt geconcludeerd dat de grootste tekorten aan niet geaccomodeerde vraag (van de gevraagde wandel- en fietstochten waarvoor onvoldoende groen aanwezig is) zich voordoen in de Noord-en Zuidvleugel.

¹ Grote Groenonderzoek. Het bezoek aan en gebruik van parken, recreatiegebieden en groen in de woonomgeving in Amsterdam, december 2008

² Waterland is ook deel van Amsterdam-Noord. Bezoek richt zich met name op dit deel, maar waaiert ook uit over de regio Waterland.

2.5.5 Recreatief groen in Stedelijke Regio's (2009)

Om in 2020 te voorzien in de behoefte aan recreatiegroen van de bewoners van tien stedelijke regio's zijn duizenden hectares extra recreatiegroen nodig. Dat blijkt uit een analyse die het Kenniscentrum Recreatie samen met Motivaction deed voor het ministerie van **VROM**.³

Het ministerie wilde zicht hebben op de te verwachten recreatietekorten voor de verstedelijkingsafspraken die het maakt met 24 stedelijke regio's. De onderzoekers brachten de vraag naar en het aanbod van groene ruimte in beeld voor wandelen en fietsen in 24 stedelijke regio's. Bevolkingsontwikkelingen en de aanleg van groene gebieden tot 2020 namen we in deze analyse mee. Ook onderzochten ze of het bestaande en geplande groen aansluit bij de aard van de vraag. Daarbij is zowel naar de activiteiten van recreanten als naar de motieven van mensen om het groen te bezoeken gekeken..

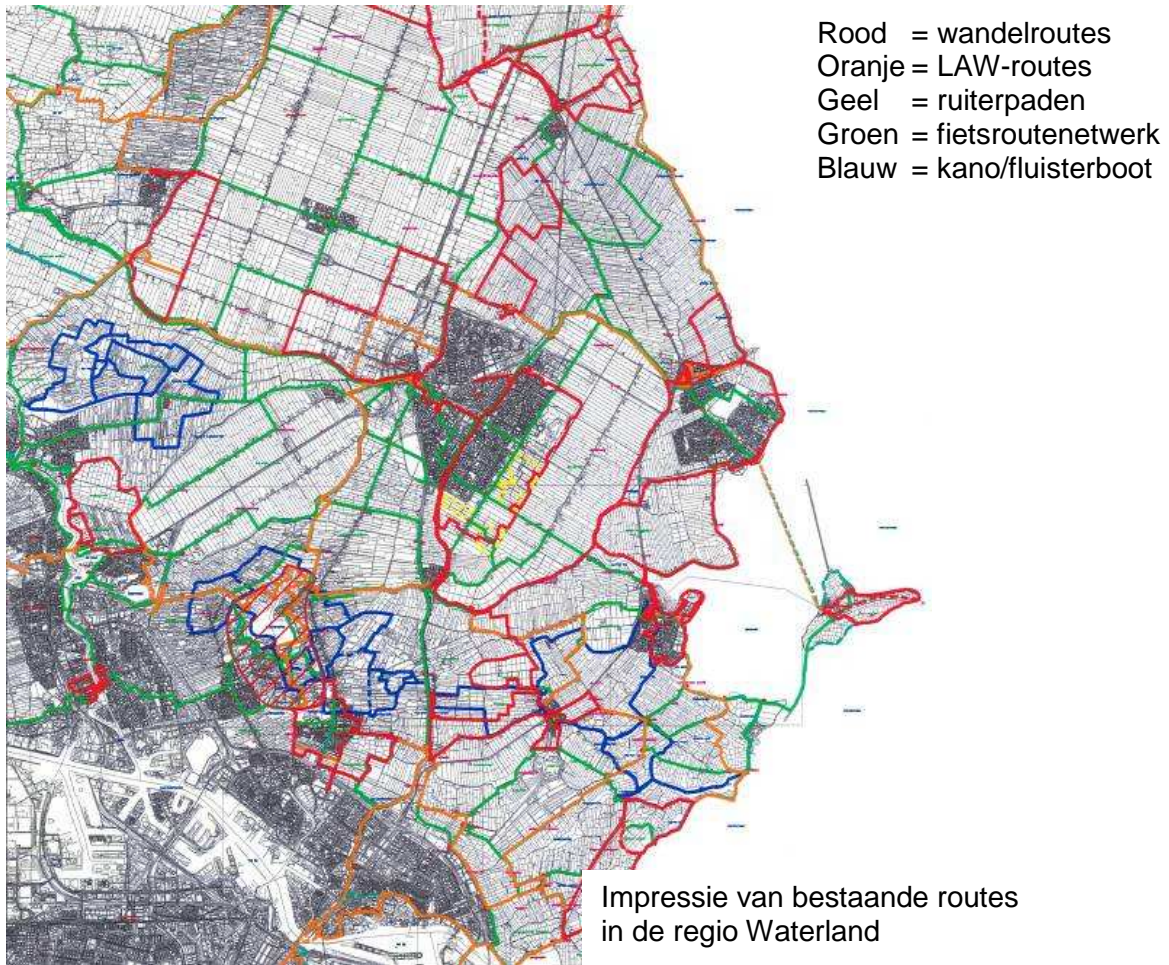
De kwantitatieve analyse toont aan dat in tien stedelijke regio's in 2020 sprake is van een tekort van meer dan 20% aan ruimte om te wandelen en/of fietsen. Dit betekent dat op de normdag (de 5e drukste dag van het jaar) 20% meer ruimte nodig is om iedereen die wil wandelen of fietsen de kans te geven dat in enige rust te doen. Voor de Randstedelijke regio's loopt dit zelfs op tot 40 à 70%. Als gevolg van die tekorten is de berekende groenopgave, aanvullend op de al geplande RodS, EHS en andere 'groene plannen', in een aantal regio's zeer hoog. Vele duizenden hectares recreatiegroen moeten worden aangelegd om de modelmatig berekende tekorten voor 2020 compleet terug te brengen.

2.6 Beschikbare recreatieve infrastructuur

Een prognose van bezoekersaantallen van kleinschalige recreatieknooppunten is niet nauwkeurig te geven, omdat de (huidige) gebruikers van recreatieve routes niet geteld worden. Aan de hand van de verkopen van de routefolders is wel in te schatten welke routes populair zijn en welke niet. Hieruit kan men concluderen in welke regio veel gebruik gemaakt wordt van de recreatieve routes en in welke regio minder. Ook uit de recreatiemonitor kan men afleiden welke recreatieve infrastructuur het meest populair is bij de recreant. Onderliggend schema geeft hier een beeld van. Hierin komt naar voren welke recreatieve infrastructuur het aantrekkelijkst is voor de recreant.

Type route	Onderverdeling	Populariteit (4=meest, 1=minst populair)
Fietsroutes	Recreatieve vrij liggende fietspaden.	4
	Utilitaire vrij liggende fietspaden.	3
	Utilitaire fietspaden i.c.m gemotoriseerd verkeer .	1
Wandelroutes	Onverharde openbare paden (bijv. dijken van HHNK).	4
	Onverharde opengestelde paden (boerenlandpaden).	3
	Verharde vrij liggende paden.	2
	Paden gecombineerd met ander verkeer (fiets en auto) .	1
Kanoroutes / fluisterboot routes	Wateren alleen toegankelijk voor hand aangedreven vaartuigen.	4
	Wateren toegankelijk voor motorisch aangedreven voertuigen.	1
	Wateren voorzien van obstakels (overzet plaatsen).	2
	Wateren voorzien van rustpunten langs de kade.	3
Ruiterroutes	Vrij liggende ruitersporen, speciaal voor ruiters aangelegd.	4
	Ruitersporen in bermen.	1
	Ruitersporen in bosgebieden .	3
	Paarden op rustige landwegen.	2

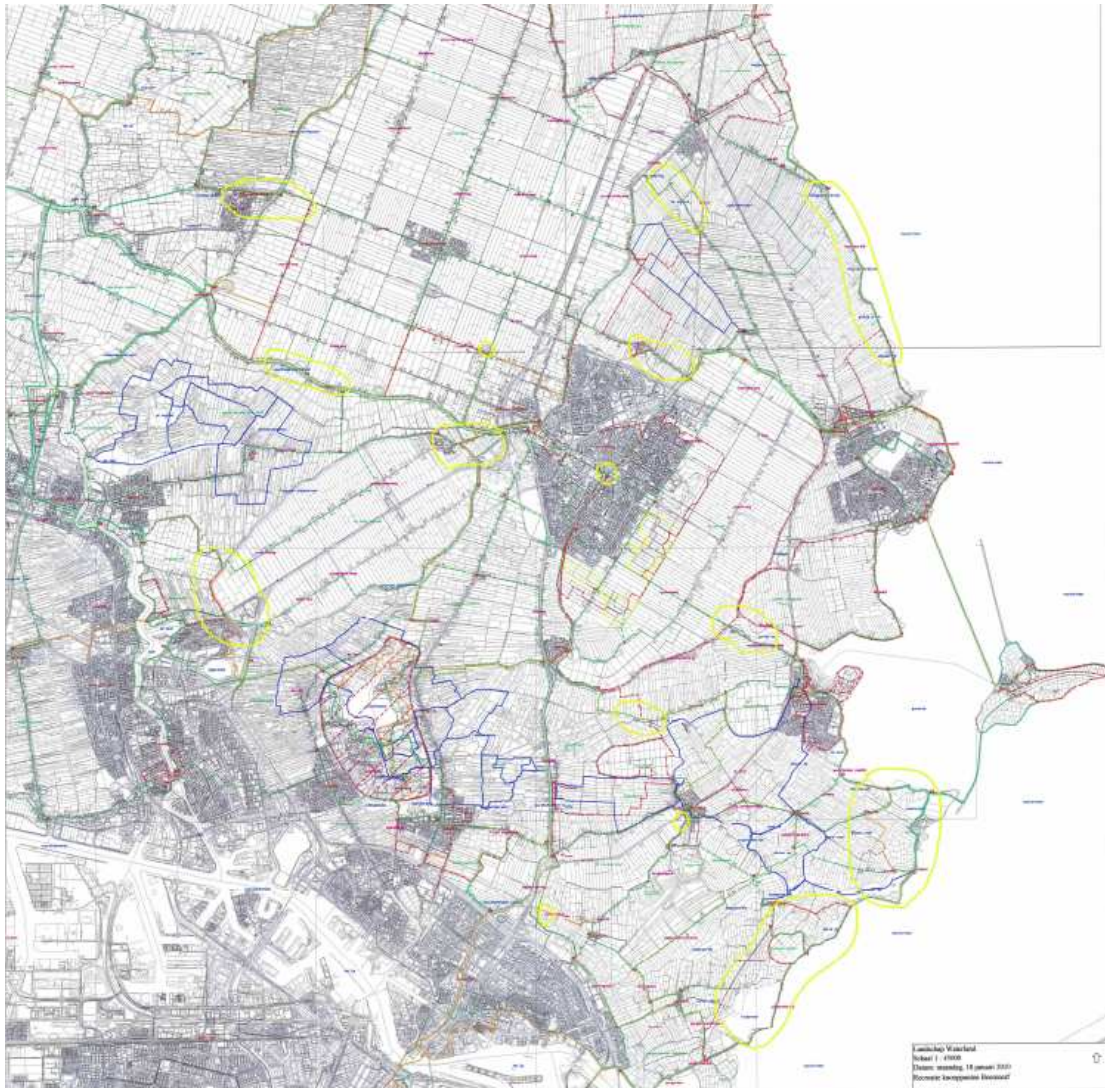
³ Recreatief groen in de stedelijke regio's, beleidsopgave voor groen in het kader van de integrale verstedelijkingsopgaven; Stijn Boode, Rob Berkers, Willem Hoffmans, november 2009 Kenniscentrum recreatie



Aannemelijk is dat als een recreatieknooppunt zich dichtbij recreatieve infrastructuur bevindt, des te meer bezoekers men kan verwachten.

De meest geëigende locatie voor een grootschalig recreatieknooppunt is aan de rand van grote woonkernen, op de grens van zowel het landelijk gebied als het stadslandschap. Kleinschalige recreatieknooppunten zijn verspreid in het landelijk gebied gewenst. Voor het bepalen van geschikte locaties voor kleinschalige recreatieknooppunten, waar deze haalbaarheidsstudie op is gericht, zijn de volgende factoren van belang:

- de afstand tot grote woonkernen
- de afstand tot andere recreatieknooppunten
- het aantal aanwezige recreatieve routes
- aantrekkelijkheid en bijzonderheid van de locatie en directe omgeving



Voorkeursgebieden in de regio Waterland (geel omlind)

2.7 Schaal- en ambitieniveau's

Bij een recreatieknooppunt gaat het in beginsel om een bekende of herkenbare, aantrekkelijke locatie, waar een diversiteit aan belevingsmogelijkheden gebundeld wordt aangeboden en waarin bezoekers de weg gewezen worden. Grootschalige recreatieknooppunten vormen een poort vanuit het stedelijk gebied naar het landelijk gebied. Kleinschalige recreatieknooppunten vormen een (fijnmaziger) uitvalsbasis in het landelijk gebied. De verschillende schaalniveaus versterken elkaar, omdat de regio als geheel voor recreanten veel toegankelijker wordt en het verblijf in het landelijk gebied beter gefaciliteerd. Een kruising van verschillende recreatieve routes met daarbij een informatiebord of rustmogelijkheid, is een minimale vorm van een recreatieknooppunt. Hoe meer voorzieningen op de plek van het recreatieknooppunt aanwezig zijn, des te hoger het niveau ervan. Bij een hoog niveau zijn naast de basisvoorzieningen (inrichting) ook vormen van recreatieve dienstverlening (verhuur, organisatie van activiteiten, verkoop, verblijfsmogelijkheden en andere commerciële voorzieningen) aanwezig. De recreatieve infrastructuur en het recreatieknooppunt moeten op elkaar zijn afgestemd. De vormgeving van het recreatieknooppunt moet bovendien zijn afgestemd op de plaats in het landschap. En voor een goede bereikbaarheid sluit het recreatieknooppunt aan bij de utilitaire en/of recreatieve infrastructuur.

2.8 Concrete bouwstenen

Uit bovenstaande informatie blijkt dat er een steeds grotere recreatievraag te verwachten is in een regio die aanpalend is aan de Randstad. Laag Holland heeft al een uitgebreid netwerk aan fiets- en wandelroutes. Dat gecombineerd met het ontbreken van basisvoorzieningen zoals die uit het rapport Recreatieplan Waterland (paragraaf 2.5.1) blijken, leidt tot de volgende concrete bouwstenen voor een recreatieknooppunt.

Recreanten hebben de volgende fysieke wensen aangeduid als fysieke benodigdheden:

- veilige en schone mogelijkheid om te rusten
- toilet
- watertappunt
- prullenbak
- topografische kaart van de omgeving
- oplaadpunt voor elektrische fiets eventueel met fietspomp en reparatieset
- schuilmogelijkheid

Het gaat hierbij dus om vrij basale en eenvoudige fysieke voorzieningen. Recreanten moeten deze fysieke benodigdheden kunnen vinden, dat stelt eisen aan de locatie:

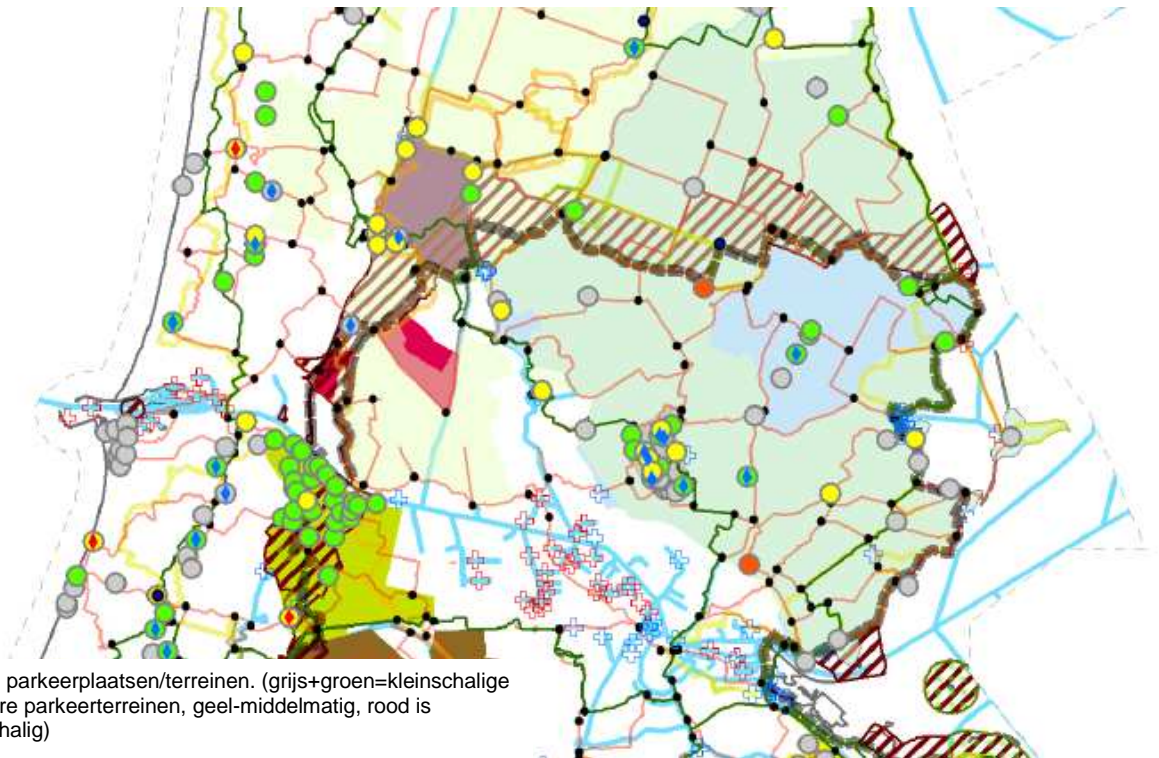
- in nabijheid van (bewegwijzerde) wandel- en/of fietsroute in het landelijk gebied
- duidelijke bewegwijzering waar recreatieknooppunt is

2.9 Parkeergelegenheid

In eerste instantie was het idee om ook parkeerplaatsen te realiseren bij de recreatieknooppunten. Dit geeft echter veel ruimtelijke beperkingen en extra verkeer in het landelijk gebied. Beter is een netwerk van parkeergelegenheid eromheen. Parallel aan de realisatie van kleinschalige recreatieknooppunten verdient het dan ook aanbeveling om de al aanwezige openbare parkeerplaatsen om te vormen tot zogenoemde TOP's (toeristische overstappunten). Op deze locaties kunnen bezoekers hun auto parkeren en wandelend of per fiets verder het landelijk gebied in gaan. Daartoe dienen verwijzingsbordjes en een informatiepaneel te worden geplaatst, met informatie over de omliggende kleinschalige en grootschalige recreatieknooppunten en de diverse routes.

TOP is een concept dat gebruikt wordt in de provincies Gelderland en Overijssel. Een TOP is daar herkenbaar aan een 4,5 meter hoog herkenningsszuil met daarbij zitelementen, handwijzers voor diverse routes, een fietsbeugel en een informatiepaneel met een kaart, waarop nabijgelegen wandel- en fietsroutes staan aangegeven en informatie over bezienswaardigheden, overnachtingadressen en horecavoorzieningen. Alle TOP's zijn eenvoudig met de auto te bereiken, een aantal ook met het openbaar vervoer. De automobilist wordt vanaf de doorgaande weg met borden naar de gratis parkeerplaats geleid. (<http://www.topoverijssel.nl>)

In Laag Holland zijn er al openbare parkeerterreinen/plaatsen, echter niet altijd bekend bij de bezoekers van het gebied en niet herkenbaar als toeristische overstap punt. Op onderstaande kaart een overzicht van de reeds bestaande parkeerterreinen/plaatsen:



Huidige parkeerplaatsen/terreinen. (grijs+groen=kleinschalige openbare parkeerterreinen, geel-middelmatig, rood is grootschalig)



2.10 Eisen en wensen ten aanzien van recreatieknooppunten

Recreatieknooppunten zouden kunnen voorzien in deze fysieke benodigdheden van de recreant en kunnen de locatie zijn waar die benodigdheden geboden kunnen worden. Het is gewenst dat een recreatieknooppunt zoveel mogelijk voldoet aan de definitie van het begrip recreatieknooppunt, zoals al beschreven.

De haalbaarheid van het recreatieknooppunt hangt af van de volgende aspecten, die hieronder nader worden uitgewerkt:

1. Een duurzame organisatievorm
2. Herkenbaarheid en inrichting
3. Sluitende financiering
4. Bestuurlijk en maatschappelijk draagvlak

2.10.1 Een duurzame organisatievorm

Organisatie

Het uitgangspunt voor deze haalbaarheidsstudie is een samenwerking tussen overheidsinstellingen, te weten provincie, ISW, WLD en LW en met particulieren en/of agrarische ondernemers in het landelijk gebied. Bij de realisatie dragen overheden bij aan de investering. Agrarisch-recreatieve ondernemers en/of particulieren dragen ruimtelijk, fysiek en financieel bij aan de realisatie van voorzieningen en zijn verantwoordelijk voor de openbaarheid, toegankelijkheid, in stand houding van voorzieningen en het kwaliteitsniveau van het onderhoud.

De realisatie van voorzieningen in de recreatieknooppunten (genoemd in paragraaf 2.6) kunnen plaats vinden door samenwerking tussen een aan te wijzen verantwoordelijke organisatie en de ondernemer/particulier op basis van een vooraf gesloten inrichting- en beheerovereenkomst. De ondernemer moet voldoen aan een aantal eisen en moet voorzien in een aantal basisvoorzieningen, de overheid financiert bijvoorbeeld de start. De investering van de overheid moet gedekt worden uit subsidies en overheidsbijdragen.

De exploitatie en het beheer gedurende 5 -10 jaren van recreatieknooppunten wordt verricht door de agrarisch-recreatieve ondernemer/particulier met een beheerovereenkomst. De ondernemer/particulier is verantwoordelijk voor de instandhouding. De informatievoorziening is hierbij uitermate belangrijk. Deze dient eenduidig en up tot date te zijn. De VVV (mogelijk Bureau Toerisme Laag Holland in oprichting) zou hierbij een rol kunnen spelen.

De samenwerking en de financiering van kosten moet vooraf worden afgesproken en de verdeling van taken dient te worden vastgelegd. Het is voor alle partijen van belang om de personeelskosten daarbij zo laag mogelijk te houden.

Op basis van de fysieke behoeften van de recreant en de eisen waaraan de locaties waar die geboden kunnen worden moeten voldoen – zoals hiervoor omschreven, dienen geschikte locaties bij agrarische ondernemers en/of particulieren geselecteerd te worden, die willen participeren. Vrijwilligheid en eigen inzet/bereidheid van deze 'locatie-eigenaren' zijn daarbij het uitgangspunt. Met deze locatie-eigenaren dienen afspraken gemaakt te worden omtrent organisatie (aanbod, openingstijden) en ruimtelijke invulling (inrichting). Ook is het belangrijk dat de ondernemer/particulier voldoende⁴ menskracht inzet(ten) met enthousiasme voor en vertrouwen in het concept van een recreatieknooppunt. De persoonlijke kwaliteiten van de mensen die aan de private organisatie deel nemen moeten worden benoemd. Zij vervullen de rol van als ambassadeur van de regio.

Het recreatieknooppunt en de activiteiten die daar plaats vinden mogen niet in strijd zijn met de Nederlandse wetgeving. De beoogde ontwikkeling moet worden getoetst aan de eisen vanuit het bestemmingsplan en de natuurwetgeving tot bescherming van aanwezige natuurwaarden.

Beheerovereenkomst

In de beheerovereenkomst moet het recreatiepunt functioneel worden beschreven met onderscheid tussen de minimaal benodigde en daarbij gewenste voorzieningen. De voorzieningen dienen gericht te zijn op de behoeften van de recreant.

De ondernemer/particulier die de exploitatie op zich neemt, moet bijdragen aan de sociale controle en het informeel toezicht.

⁴ Voldoende wil zeggen dat aannemelijk moet worden gemaakt dat er voldoende financiering en draagvlak is en dat de organisatie voldoende krachtig en kundig is om het recreatieknooppunt tot een succes te maken.

Verder moet de samenwerking met bestaande (horeca) ondernemers en organisaties nabij het recreatieknooppunt worden beschreven. Het recreatieknooppunt dient in beginsel ook voor hen een meerwaarde te betekenen; door de samenwerking zullen consumenten ook van hun aanbod meer gebruik maken. Ook een koppeling met werelderfgoed, zoals de Stelling van Amsterdam, is gewenst. De concurrentiepositie van andere ondernemers mag niet substantieel worden aangetast, wat vooral kan gebeuren door het aanbieden van min of meer identieke commerciële voorzieningen en horeca. Er wordt juist gestreefd naar maximale versterking van het recreatief aanbod door aanvulling op en samenwerking met andere aanwezige ondernemers.

Beheervergoeding

Vraag is of er sprake moet zijn van een beheersvergoeding (zoals bijvoorbeeld bij de boerenlandpaden). Nadeel hiervan is de afhankelijkheid, maar ook nodigt een beheersvergoeding niet uit tot creativiteit. In eerste instantie moet er naar onze mening uitgegaan worden van een concept waarbij agrarische ondernemers/particulieren in het landelijk gebied enthousiast gemaakt worden hun plek in het landelijk gebied met anderen te delen en daarbij in staat worden gesteld (bescheiden) neveninkomsten te verwerven (bijvoorbeeld door de verkoop van eigen producten, het bieden van diensten die het concept te boven gaan (bijvoorbeeld een fluisterboot, kano). Bovendien is de verwachting dat er voldoende animo ontstaat bij de ondernemers/particulieren. Deze publiek private samenwerking (PPS) is voor overheden aantrekkelijker omdat het tevens een structurele bijdrage voor de instandhouding betekent.

Openingstijden

Het is gewenst om het recreatieknooppunt gedurende het gehele jaar zoveel mogelijk open te laten zijn, met name in weekenden, vakanties en gedurende de zomerperiode. Het zal daarbij met name gaan om tijden overdag en in de vroege avond.

2.10.2 Herkenbaarheid en inrichting

Om te participeren in het concept van recreatieknooppunten moet men zich wel houden aan de inrichtingseisen, die opgesteld zijn. Onderdelen hiervan zijn de ruimtelijke ontwerpinstelling en de minimaal benodigde en gewenste voorzieningen, de te kiezen locatie. Ook moet aandacht zijn voor de volgende aspecten:

- Fysieke en sociale veiligheid.
- Openbare toegankelijkheid (een zo groot mogelijk deel van het recreatieknooppunt moet voor de recreant vrij toegankelijk zijn).
- Eenduidige en herkenbare vormgeving en techniek met een gebiedseigen uitstraling.
- De uitstraling van bouwkundige voorzieningen moet passen in het landschap.
- Aantrekkelijk decor (het omliggende landschap eventueel aanpassen).
- Behoud (versterking is wenselijk) van gebiedswaarden ten aanzien van natuur, cultuurhistorie, archeologie, waterhuishouding en landschap.
- Goede bereikbaarheid per auto, (brom)fiets en openbaar vervoer (of verbetering van de aansluiting daarop).
- Voldoende parkeergelegenheid op loop-/fietsafstand.
- Integratie van doorgaande (recreatieve) routes.

2.10.3 Sluitende financiering

De inrichting van een recreatieknooppunt vergt bij aanvang investering in bewegwijzering, inrichting en voorzieningen. Bij de beheerovereenkomst moeten afspraken gemaakt worden omtrent de financiering van de inrichting, alsmede de exploitatie en het beheer. Daarmee wordt de financiële haalbaarheid van zowel de aanleg als van de exploitatie aangetoond. De kosten voor de eigen planvorming zijn voor risico van de ondernemer/particulier.

2.10.4 Bestuurlijk en maatschappelijk draagvlak

Het is noodzakelijk om voldoende⁵ draagvlak te hebben, zowel bestuurlijk als bij omwonenden. Om te beginnen moet een inschatting worden gemaakt van het bestaande draagvlak bij de gemeente, provincie en de omwonenden. Vervolgens dient een plan voor communicatie, participatie, marketing en promotie te worden opgesteld. De functionele beschrijving van het recreatieknooppunt uit de beheerovereenkomst kan als basis gebruikt worden bij de communicatieactiviteiten. Daarbij moet de betekenis (gebruiksmogelijkheden) van het recreatieknooppunt voor de diverse partijen worden benoemd. Ook moet aandacht worden besteed aan de concurrentieverhoudingen, landschappelijke inpassing en multifunctionaliteit. Met deze beschrijving, die wellicht gedurende het proces moet worden aangepast, dient het plan te worden gepresenteerd aan de betreffende besturen, organisaties, omwonenden en het brede publiek.

Naast draagvlak voor de inrichting als recreatieknooppunt, moet het recreatieknooppunt bekend worden; het moet “op de kaart worden gezet”. Hiervoor dient een marketing- en promotieplan ontwikkeld te worden. De in oprichting zijnde Bureau Toerisme Laag Holland zou hierbij een belangrijke rol kunnen spelen.

⁵ *Voldoende wil zeggen dat aannemelijk moet worden gemaakt dat er voldoende financiering en draagvlak is en dat de organisatie voldoende krachtig en kundig is om het recreatieknooppunt tot een succes te maken.*

3 Ruimtelijke ordening en natuurwetgeving

Recreatieve transferia of knooppunten kunnen – afhankelijk van wat gewenst wordt - gevolgen hebben en onderworpen zijn aan wetgeving op het gebied van ruimtelijke ordening of landschap. De regio Waterland kent vele ruimtelijke regimes, waarbij met ontwikkelingen rekening moet worden gehouden; de belangrijkste daarbij zijn de Vogel-en Habitatrichtlijn, Natura 2000, Nationaal landschap Laag Holland, Rijksbufferzone Amsterdam-Purmerend, Werelderfgoedstatus van De Beemster en de stelling van Amsterdam. Van belang daarbij is niet alleen landelijke wetgeving, maar ook de provinciale en lokale regelgeving:

3.1 *Rijksbeleid op gebied van ruimtelijke ordening*

In 2009 heeft het kabinet ingestemd met het ontwerp voor de AMvB Ruimte. Deze Algemene maatregel van bestuur bevat alle ruimtelijke beleidskaders van het Rijk en vormt met de nieuwe Wet ruimtelijke ordening (Wro), die in 2008 in werking is getreden, het ruimtelijk kader van rijkszijde. Bedoeling is dat de rijksbelangen directer doorwerken in de gemeentelijke bestemmingsplannen. Kern van de nieuwe Wro is dat alle overheden hun ruimtelijke belangen vóóraf kenbaar maken en aangeven langs welke weg zij die belangen denken te realiseren. Rijk en provincies bemoeien zich voortaan uitsluitend met wat daadwerkelijk van nationaal dan wel provinciaal belang is. De AmvB Ruimte wordt waarschijnlijk in 2010 definitief vastgesteld. Kern van de AmvB is dat het alle ruimtelijke rijksbelangen bevat van eerdere planologische kernbeslissingen. De AmvB Ruimte werkt (zodra deze is vastgesteld) door op het niveau van bestemmingsplannen.

3.1.1 *Beleid Rijksbufferzone*

Voor een aantal gemeenten in de regio Waterland is met name de het Rijksbeleid op het gebied van de Rijksbufferzone Amsterdam – Purmerend van belang. In de rijksbufferzones – ingesteld in 1958 om de gebieden tussen grote steden open en groen te houden - mag in principe geen uitbreiding van verstedelijking plaatsvinden. Voor recreatieve doeleinden zijn echter uitzonderingen gemaakt. In de Nota Ruimte geeft het rijk aan dat de nadruk bij de recreatieve inrichting van de bufferzones ligt op fietsen, wandelen, varen en paardrijden. Het rijk wil de bufferzones een grotere betekenis geven voor de dagrecreatie door transformatie naar duurzame recreatielandschappen.

3.1.2 *Nationale Landschappen*

Grote delen van de regio Waterland zijn onderdeel van het nationaal landschap Laag-Holland. De Tweede Kamer heeft bij de behandeling van de Nota Ruimte (voorjaar 2006) aangegeven het landschap te willen behouden en te 'ontwikkelen met kwaliteit'. Er zijn twintig Nationale Landschappen aangewezen waaronder Laag Holland. De status 'Nationaal Landschap' houdt in dat de overheid extra aandacht geeft aan deze gebieden en dat er extra financiële middelen worden vrijgemaakt. Met dit geld kunnen de zogenoemde kernkwaliteiten van Nationale Landschappen worden behouden en versterkt, en kunnen de gebieden nog aantrekkelijker worden gemaakt voor recreatie. De provincies zijn verantwoordelijk voor de uitwerking en uitvoering van het beleid voor Nationale Landschappen. In een uitvoeringsplan beschrijft de provincie provincies hoe ze de kernkwaliteiten van het betreffende Nationale Landschap willen behouden, beheren en versterken. Vervolgens maken zij afspraken met de gemeentes en andere partijen over de wijze waarop de provinciale plannen doorwerken, bijvoorbeeld in bestemmingsplannen. Het Rijk (ministerie LNV) is eindverantwoordelijk voor het behalen van de doelen voor het Nationaal Landschap. In de Nota Ruimte is het ruimtelijk beleid opgenomen voor de landschappen, in de Agenda voor een Vitaal Platteland is een meerjarenprogramma met doelen en middelen opgenomen voor de periode tot 2013.



Begrenzing Nationaal Landschap Laag Holland

3.2 Provinciaal beleid op het gebied van ruimtelijke ordening

In 2010 wordt door de provincie Noord-Holland de Structuurvisie Noord-Holland 2040 vastgesteld, welke in de plaats komt van het Streekplan Noord-Holland Zuid. Totdat de nieuwe structuurvisie gereed is, geldt het streekplan Noord-Holland Zuid (vastgesteld door Provinciale Staten op 17 februari 2003 en herzien bij de partiële streekplanherziening "streekplan Noord-Holland Zuid van 19 november 2007). Met ingang van 1 juli 2009 heeft het vigerende streekplan de status van structuurvisie gekregen (tot dat de nieuwe Structuurvisie is vastgesteld).

Op grond van de concept Structuurvisie Noord-Holland zijn ook beleidsregels opgesteld. In dit kader is de (concept) beleidsnota Landschap en Cultuurhistorie met name van belang. Daarmee beoogt de provincie om verantwoord om te gaan met het verleden en de kenmerkende kwaliteiten van de diverse Noord-Hollandse landschappen te koesteren. Wat voor gevolgen deze ruimtelijke kaders precies hebben en welke beperkingen hier uit voort zullen vloeien, is op dit moment nog niet aan te geven. Over het algemeen kan wel gesteld worden dat voor kleinschalige recreatieve voorzieningen gericht op het meer toegankelijk maken van het landelijk gebied, veelal uitzonderingen worden gemaakt.

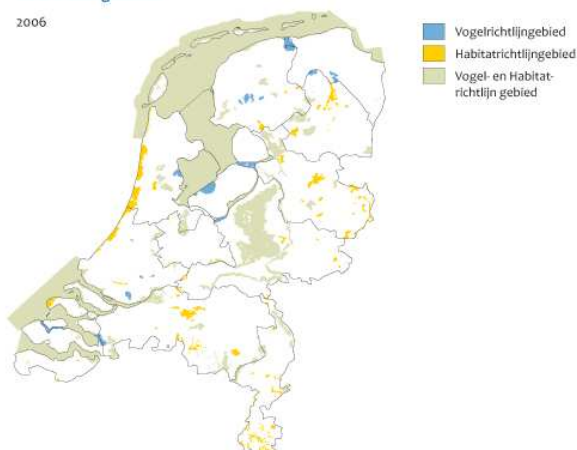
3.3 Overige regelgeving

Gemeenten en de andere overheden hebben het behoud van het waardevolle cultuurlandschap Waterland alle hoog in het vaandel staan, maar ook dat dit meer toegankelijk moet worden voor recreanten. Dit is in de Regiovisie Waterland 2040 van de regio Waterland van januari 2009 opgenomen. De Regiovisies van de regio dient als input van de regio Waterland in provinciaal, stadsregionaal en rijksbeleid.

De regio Waterland als ook Laag Holland hebben met diverse wetgeving op het gebied van milieu en landschap te maken: Natura 2000, Vogelhabitatrichtlijn.

Natura 2000-gebieden

2006



Diverse natuurwetgevingsregimes (bron LNV)

3.4 Gemeente bestemmingsplannen, gebruiksvergunning

Indien op het boerenerf (of bij andere particulieren) voorzieningen worden getroffen ten behoeve van de recreant, dan kunnen deze mogelijk vergunningsplichtig zijn. Indien het slechts gaat om het plaatsen van een picknickvoorziening, fietsvoorzieningen (oplaadpunt, plaksetje), aanbod om van toilet gebruik te maken, bidon te vullen e.d, schuilmogelijkheid e.d., dan is dit meestentijds niet vergunningsplichtig indien gevraagd wordt om een vrijwillige bijdrage. Dat geldt ook voor het kopje koffie dat zelf gemaakt kan worden door de recreant en waarvoor vrijwillige bijdrage achter gelaten kan worden. Indien een agrariër zelf gemaakte of gekweekte producten aanbiedt of aanvullende diensten (een kano die gehuurd kan worden), dan dient daarbij uiteraard wel rekening gehouden te worden met belastingwetgeving zoals die ook voor de bekende stalletjes langs de weg geldt.

Voor bewegwijzering langs de openbare weg, geldt veelal wel dat dit vergunningplichtig is. Indien dit echter door een organisatie als Landschap Waterland wordt verzorgd, dan geldt veelal een eenvoudiger regimes. In de uitwerking is het verstandig daar rekening mee te houden.

4 Vergelijkbare initiatieven

Onderdeel van het haalbaarheidsonderzoek is verdiepingsgesprekken voeren met projectleiders van vergelijkbare initiatieven elders in het land. Daarbij is gekeken naar het initiatief van Amsterdam Noord 'TIP' en het initiatief 'Stichting Rustpunt'.

4.1 TIP Amsterdam Noord

Mogelijk is om de kleinschalige recreatieknooppunten in de regio Waterland aan te sluiten bij het TIP-concept van Amsterdam-Noord. Bijvoorbeeld onder de noemer "TIP op het boerenerf".



* Een TIP (toeristisch informatie punt) is een concept dat voortkomt uit de toeristische visie die de stadsdeelraad Amsterdam-Noord, vastgesteld in 2003. Een TIP is een plek waar de bezoeker van Amsterdam-Noord informatie kan krijgen over cultuur, historie, recreatie en/of horeca en andere toeristische mogelijkheden in en rond Amsterdam-Noord. Een TIP is onderdeel van een onderneming die zich bevindt op een voor toeristen strategische plek in Amsterdam-Noord. De TIP's zijn herkenbaar aan een eigen logo op de buitenzijde van de onderneming.

Het doel van het realiseren van TIP's is om samen met de lokale ondernemers het toeristische product verder en intensiever te ontwikkelen. Onder toeristische ondernemers vallen in het algemeen de aanbieders van logiesbedrijven, horeca, fiets- en bootverhuur, cultuur, watergebonden toerisme en recreatievoorzieningen. Samenwerken in een overlegplatform moet de toeristische keten binnen Amsterdam-Noord vergroten en zorgen dat de toerist beter wordt voorzien van informatie. Voorbeelden hiervan zijn de folderdisplays bij de TIP's, een website, bewegwijzering en het ontwikkelen van fiets- en wandelroutes in meerdere talen. (<http://www.tourpress.nl/bericht.php?id=9492>)

Het stadsdeel Amsterdam-Noord heeft echter al aangegeven het TIP concept echt te willen benutten voor het eigen gebied. Om die reden wordt dan ook voorgesteld – omdat dit wel erg beperkt is – voor het ISW-gebied en Laag Holland breed verder te gaan met het hierna beschreven Rustpunten concept. Mogelijk dat ook Amsterdam-Noord daar op termijn bij wil aansluiten. Bovendien is TIP alleen een informatievoorziening zonder de fysieke benodigdheden zoals beschreven in paragraaf 2.8.

4.2 Stichting Rustpunt

Tijdens de inventarisatie naar vergelijkbare initiatieven kwam ook 'Stichting Rustpunt' sterk naar voren. Stichting Rustpunt is de initiator van rustpunten (te vergelijken als recreatieknooppunten) in Overijssel. De Stichting werkt samen met rustpunthouders in het landelijk gebied, (agrarische) ondernemers of particulieren, die vooral gastheer, ambassadeur of ambassadrice willen zijn van hun gebied, waarbij financieel gewin zeker niet het uitgangspunt is. Dit concept biedt grotendeels dat wat de fysieke benodigdheden van de recreant zijn en heeft bovendien een duidelijke en transparante selectie van de juiste locaties voor deze knooppunten gevonden. Hieronder volgt meer informatie over het concept.

Bottom-up hebben enkele eigenaren van boerderijen en kleine bedrijfjes, samen een project opgezet om een bankje en een tafel in de tuin te zetten, een kannetje koffie en thee erbij, bordje in de tuin, met "open" mogelijkheid voor toilet en zien of daar behoefte aan is. Gebruikers van de Rustpunten waren laaiend enthousiast. Ze kwamen daadwerkelijk in

contact met de regionale bevolking, werden gastvrij onthaalt en konden een simpel kopje koffie drinken. Dit initiatief werd snel opgevolgd door vele nieuwe aanmeldingen.

De initiatiefgroep heeft tijdens dit proces strakke richtlijnen en criteria opgezet om de kwaliteit van het aanbod te bewaken. Zo moest er duidelijk sprake zijn van spreiding over het gebied, moest de locatie aan of op korte afstand van de bestaande bewegwijzerde fiets, wandel- en ruiterroute structuren of de landelijke Lange Afstand Wandel- en Fietspaden (LAW en LAF) liggen en moest de afstand tot een bestaande horecagelegenheid minimaal 2 kilometer zijn. Tevens werd er een herkenbaar bordje met eigen logo® ontwikkeld. Het geheel werd aangeboden op de website "rustpunt.nu".

Binnen Salland zijn de afgelopen vijf jaar, gestart in het buitengebied van Deventer, een 62-tal Rustpunten uitgerold, verdeeld over alle betrokken gemeenten. De oorspronkelijke vorm van Rustpunten is in de loop van deze tijd, binnen de Sallandse pilot, aangepast en uitgebreid tot een helder, werkzaam, en duidelijk herkenbaar concept dat in de vraag van de gebruiker voorziet en niet meer is weg te denken uit het Sallandse. Inmiddels wordt als gevolg van het succes van dit initiatief uitrol in andere gedeelten van Overijssel en op de Veluwe gerealiseerd. Medio 2010 groeit het aantal rustpunten in deze regio's naar ruim 200 Rustpunten en in 2011 naar ruim 350 tot 450 stuks.

De doelstellingen van Stichting Rustpunt:

- Meer toeristische overnachtingen in voor- en naseizoen
- Recreatieve belevingswaarde vergroten
- Gastvrijheid zichtbaar en tastbaar maken
- Extra ambassadeurschap door de lokale bevolking zelf uitgevoerd
- Bevorderen van de onderlinge samenwerking tussen verschillende gebieden

4.2.1 Basisvoorzieningen bij elk Rustpunt

Volgens de werkwijze van Stichting Rustpunt krijgt elke Rustpunthouder een basispakket aan voorzieningen in bruikleen welke de Rustpunthouder heeft te beheren. Zo is er op elk Rustpunt uniformiteit qua aanwezige kwalitatieve voorzieningen:

- *Permanent Rustpuntbord + eiken palenset
- *Specifiek gebiedsbord t.b.v. permanent bord
- *Opzetbord "OPEN" t.b.v. permanent bord
- *Vooraankondigingbord Rustpunt + eiken paal (mtr. en pijl / richting: vrije keuze)
- *(Senseo) Koffievoorziening
- *Waterkoker en limonade
- *Waterreservoir met tapkraan
- *Oplaadpunt elektrische fiets
- *Verwijzing nabijgelegen HoReCa en beleving
- *Toiletgebruik
- *Afvalbak
- *(Boomstam) fietsenrek
- *Gebiedskaart waarop alle Rustpunten vermeld
- *Reparatieset en Fietspomp
- *Banken en tafel uit streekgebonden productie / ontwerp
- *Prijzlijst en donatiepotje
- *Uitleg over Rustpuntgebruik
- *Aanbod van arrangementen, samen met collega's
- *Schone en veilige omgeving

4.2.2 Werven Rustpunthouders

In plaats van een zelf vooraf gemaakte selectie van strategisch gelegen Rustpunten in het landelijk gebied, heeft Stichting Rustpunt juist ondernemers en particulieren opgeroepen zich

zelf aan te melden. Deze wervingscampagne is in samenwerking met gemeenten georganiseerd. Uit de aanmeldingen is een selectie gemaakt, getoetst aan onderstaande criteria voor een Rustpunt. Om een goede spreiding te bewerkstelligen is voor uitrol een aanname van 0,06 Rustpunt per km². gehanteerd. Leidend voor het bepalen van het aantal Rustpunten kan naar het aantal fietsknooppunt kilometers worden gekeken binnen elke gemeente of regio ten opzichte van het totale betreffende gebied.

Voor de Rustpuntenhouders gelden de volgende criteria:

- Nieuwe Rustpunten worden alleen geselecteerd indien ze aan bestaande, bewegwijzerde fiets- en of wandelroutes liggen. Voor de maximale afstand tot het wandelroutenetwerk geldt 200 meter, tot het fietsroutenetwerk 500 meter. De Rustpunten liggen goed verspreid over de routestructuren, de Rustpunten zitten over het algemeen niet korter op elkaar dan 3 tot 5 kilometer.
- Bij selectie van nieuwe Rustpunten wordt gelet op de minimale afstand van 2 km (kortste route) tot horeca en nabijgelegen Rustpunten.
- Ieder Rustpunt maakt gebruik van uniforme aankondiging waarop het Rustpuntlogo is vermeld. Zie voorgaande pagina.
- Ieder Rustpunt bevat minimaal de basisvoorzieningen
- Het Rustpunt is in de periode april - oktober minimaal 4 dagen per week geopend.
- Voor gasten is het duidelijk of het Rustpunt open is of niet. Daarnaast is het duidelijk waar zich het Rustpunt bevindt.
- Het Rustpunt en de directe omgeving wordt schoon en netjes gehouden.
- Het Elektrisch Fiets Oplaadpunt is duidelijk aangegeven en gemakkelijk bereikbaar.
- Toiletgebruik moet mogelijk zijn (eventueel als gasten er om vragen: binnenshuis).
- Op Rustpunten worden uniforme prijzen geadviseerd voor basisproducten t.b.v. de vrijwillige bijdrage.
- Rustpunthouders zorgen voor een degelijk gecontroleerde veilige omgeving, maar het betreden en gebruik maken van 't Rustpunt geschiedt op eigen risico van bezoekers.
- Elk Rustpunt draagt na de opstart jaarlijks in de kosten van de organisatie bij (organiseren van een jaarlijkse startavond, werven van vervangende Rustpunten bij afhaken eerder toegewezen locaties, het gebruik kunnen maken van Rustpuntuitingen, beheren van materialen, bijgewerkte gebiedskaarten, muteren en vernieuwen van de website, promotie, beheer en verantwoording naar overheden).
- Startset wordt in bruikleen verstrekt en valt onder beheer van stichting Rustpunt.
- Het in bruikleen geplaatste materiaal wordt degelijk onderhouden en de Rustpunthouder is hiervoor verantwoordelijk.

- Er wordt geen bediend buitenterras gevoerd, er mogen geen alcoholhoudende dranken geschonken worden noch maaltijden verstrekt (behoudens ontbijt bij bed & breakfast in combinatie met Rustpunt).
- Discussie over bovenstaande criteria wordt in eerste instantie beoordeeld door de coördinator Rustpunten en bij voortslepende onenigheid tevens door betrokken medewerker R & T en de -uit Rustpunt houders te werven- taakgroep, die bindend beslissen.

4.2.3 Organisatie

Stichting Rustpunt is in Salland eindverantwoordelijk voor de gang van zaken en zorgt voor continuïteit in de uitvoering. Het Stichtingsbestuur waakt over de continuïteit van het product en heeft haar verantwoordelijkheid hierin genomen. Zo verzorgt zij de werving en de selectie van Rustpunten, de contacten met de Rustpunthouders, inkoop van de materialen, promotie en publiciteit, is aanspreekpunt voor relevante organisaties, gemeenten en subsidiegevers etc.

4.2.4 Financiering

De ontwikkelingskosten van de Rustpunten zijn in Salland gedragen door provinciaal en gemeentelijke subsidie. Van de Rustpunthouders wordt ook een bijdrage verwacht. Dit betreft onder andere een bijdrage in de elektrische aansluitingen, kabelwerk, watervoorziening, overkapping t.b.v. koffie- en theevoorziening, toilet en terreinwerkzaamheden die nodig zijn voor de inrichting van het Rustpunt. Uren die de Rustpunthouder steekt in de exploitatie en het beheer van het Rustpunt vormen geen onderdeel van de begroting.

4.3 Werkbezoek

Op 8 februari is WLD, ISW en LW op werkbezoek geweest naar Salland voor een verdiepingsgesprek met dhr. Fred van Heemskerk, voorzitter van Stichting Rustpunt. Met eerst een introductie presentatie aan de keukentafel en daarna bezoeken aan diverse rustpunthouders in Salland is duidelijk geworden hoe zeer de filosofie en het concept Rustpunten overeenkomt met die van recreatieknooppunten in Laag Holland. Basisvoorzieningen voor de recreant op boerenerf of bij particulier in het landelijk gebied, makkelijk toegankelijk door zelfbediening, de kleinschaligheid en gastvrijheid.

Diverse Rustpunthouders hebben verteld over hun ervaringen als Rustpunt, waarbij vooral de gastvrijheid en samenhang opvallend was. Ieder Rustpunt was op zijn manier uniek, afhankelijk van locatie (bijvoorbeeld op boerenerf of bij kunstenaar in de tuin) maar ook door ieders eigen manier van presenteren. Dit door het wel of niet aanbieden van extra's als verkoop van streekproducten of zelfgebakken taart, maar ook door de verdere aankleding van het Rustpunt. Daardoor verschilde de inkomsten per rustpunt aanzienlijk, een keuze van de Rustpunthouder in welke mate hij/zij naast de basisvoorzieningen nog tijd en energie erin wil steken of het belang om er neveninkomsten uit te genereren. De ligging van het Rustpunt - wel of niet direct aan drukke recreatieve routes - speelt hier uiteraard ook in mee. Wel waren alle Rustpunthouders van mening dat het beheer en onderhoud van een Rustpunt weinig tijd kostte en zagen dat als een kleine moeite.

Dit werkbezoek heeft WLD, ISW en LW doen inzien dat voor het ISW-gebied en vervolgens Laag Holland een uitrol van Rustpunten een zeer interessante optie is. Hiervoor is op ons verzoek door Stichting Rustpunt een projectplan Rustpunten in Laag Holland geschreven, zie bijlage 1.

5 Financiële haalbaarheid

5.1 Kosten

Voor de haalbaarheid van kleinschalige recreatieknooppunten is het van belang de kosten te kunnen dekken. In paragraaf 5.2 is een vergelijking gemaakt tussen optie 1; een nieuw te ontwikkelen invulling van de benoemde bouwstenen en optie 2; de invulling zoals die door Stichting Rustpunt wordt toegepast.

De kosten voor het startmateriaal voor een nieuw te ontwikkelen invulling worden ingeschat op € 2400,- per recreatieknooppunt. Dat is dus alleen startmateriaal, daar komen echter de kosten voor voorbereiding, werving, coordinatie en administratie nog bij. Op basis van het projectplan van Stichting Rustpunt worden de totale kosten ingeschat op € 230.000,- voor 100 recreatieknooppunten, wat omgerekend neerkomt op gemiddeld € 2.300,- per locatie.

De controle op de instandhouding van voorzieningen op een voldoende kwaliteitsniveau en de informatievoorziening naar recreanten dient gefinancierd te worden uit een jaarlijkse bijdrage die ondernemers betalen. Na een opstartperiode van twee jaren kunnen de 100 recreatieknooppunten hierdoor in principe voor de overheid kostenneutraal in stand gehouden worden.

5.2 Materiaalkosten

Per bouwsteen zijn verschillende invullingen of uitvoeringen denkbaar. Onderstaande vergelijking en voorstellen zijn gebaseerd op expert judgement.

***Voor-/aankondigingborden en entreebord met onder- of opzetbord “open/gesloten”**

Variant Rustpunt sluit aan bij het systeem dat in andere provincies wordt toegepast. De uitstraling kan worden aangepast door de groen - blauwe kleurstelling van provincie Noord Holland / Nationaal Landschap Laag Holland te hanteren. Optie is om de boomstammen te vervangen door de vierkante houten palen die al gebruikt worden bij de bebording in het landelijke gebied.



Aankondigingbord in de kleuren van Salland



...en in de kleuren van Laag Holland

*Informatiebord van de omgeving met aanwezige recreatieknooppunten

De volgende varianten zijn denkbaar:

- Kaart in de vorm van een informatiepaneel in de huisstijl van Landschap Waterland: kosten circa € 250,- voor een paneel van 40x60 cm.
- Kaart in de vorm van een ingeseald A3-papier. Deze kan tegen een muur op ooghoogte gevestigd worden in een frame. Kosten ca. € 100,-

Omdat het nodig kan zijn om de inhoud van de kaart

regelmatig aan te passen en om de kosten laag te houden, wordt voorgesteld te kiezen voor de laatste variant.



*Picknickbank

- variant Erdi picknickbank Lengte 2,20 m, thermisch verzinkt staal, uit te voeren in elke gewenste kleur. Kosten € 1.750,- exclusief btw.
- variant van Stichting Rustpunt is een picknickset bestaande uit een houten tafel en twee losse banken.



*Fietsattributen, bestaande uit:

- Fietsenstalling verzinkt staal, per 10 stuks circa € 140,- excl. Btw
 - Stopcontact als elektrisch oplaadpunt (aanleg door exploitant rustpunt) of officieel elektrisch oplaadpunt met deelname aan www.iohotspots.nl of www.fietsoplaadpunten.nl. Aanmelden kost eenmalig circa € 80,- en deelname kost circa € 120,- per jaar
 - Fietspomp met drukmeter circa € 15,- excl. btw
 - Fietsreparatie set circa € 5,- excl. btw
- Totale investeringskosten fietsattributen circa € 250,- excl. btw.

*Koffiebar, bestaande uit:

- Senseo (Philips) € 58,- excl. btw
 - Waterkoker (Philips) € 42,- excl. btw
 - Thermoskan (1 liter) circa € 25,- excl. btw
 - Prijslijsthouder circa € 10,- excl. btw
 - Houten klomp voor vrijwillige vergoedingen
- Totale kosten koffiebar circa € 140,- excl. btw.



5.3 Financieringsmogelijkheden

Om de kosten te dekken kan een concreet financierings- of subsidieverzoek worden gericht aan de volgende partijen. Het is daarbij aan de partijen zelf om prioriteit aan het project te geven, maar via informatieverschaffing en presentatie kan gepoogd worden om daar invloed op uit te oefenen. Gezien de gevolgen van de economische crisis zullen alle overheden bezuinigen moeten doorvoeren, zodat het creëren van draagvlak bepalend is voor de financiële haalbaarheid.

- De Europese Unie voor een subsidie uit bijvoorbeeld POP (aan te vragen via de ILG-gebiedscommissie). De ervaring leert dat Europese subsidies relatief veel administratieve inspanningen vergen. Ten opzichte van de investering die met het project is gemoeid, kan dit onevenredig veel zijn.
- De rijksoverheid, bijvoorbeeld in het kader van het rijksbufferzonebeleid (ministerie van VROM).
- Provincie Noord-Holland.
- ILG-gebiedscommissie Laag Holland, die tot maximaal 50% van het project kan subsidieëren.
- Landschap Waterland. Via deze gemeenschappelijke regeling kunnen de lokale overheden (gemeenten en provincie) om een bijdrage worden gevraagd.
- Individuele gemeenten, die om een eenmalige stimulerings- of investeringsbijdrage gevraagd kunnen worden.
- Bedrijven, die om een sponsoringsbijdrage gevraagd kunnen worden.

Daarnaast is het zo dat van de te selecteren ondernemers een eigen inbreng (bijdrage in natura) gevraagd wordt.

Op basis van een ambtelijke verkenning van de mogelijkheden is de verwachting dat via bovenstaande opties voldoende financiering verkregen kan worden. Daarvoor is het van belang dat gemeenten en provincie bereid zijn om hard te maken dat zij een substantiële bijdrage leveren, al dan niet via Landschap Waterland.

6 Samenvatting, conclusie en aanbevelingen

6.1 Samenvatting en Conclusie

De regio Waterland (en in het verlengde daarvan het gehele werkgebied Laag Holland) wordt gekenmerkt door fraaie (cultuur) landschappen met droogmakerijen en Werelderfgoederen (Stelling en Beemster) op zeer korte afstand van de steden. De regio streeft er naar om dit landschap te behouden en te versterken met de agrarische sector als belangrijkste drager van dit landschap. Het gebied kent een gestage groei in het aantal bezoekers. Dit blijkt ook uit diverse onderzoeken die naar de vraag en behoeften van recreanten zijn gedaan.

Om deze groei verder te stimuleren en het landelijk gebied beter toegankelijk te maken is het van belang het voorzieningenniveau op peil te brengen en aan te passen. Vanuit de diverse onderzoeken blijkt ook, dat de individuele beleving van het landschap door wandelaars en fietsers groeiende blijft. Juist deze recreanten geven aan, dat het hen ontbreekt aan een aantal vrij basale eenvoudige voorzieningen (schuil- en rustmogelijkheden, openbare voorzieningen als toilet, kraan, bankje, parkeermogelijkheid e.d.).

De regio Waterland (en in het verlengde daarvan het gehele werkgebied Laag Holland) heeft een behoorlijk uitgebreide recreatieve infrastructuur (wandelpaden, fietspaden, kano- en fluterbootroutes, rutterroutes), die uiteraard hier en daar nog kan worden uitgebreid. In de koppeling tussen enerzijds de recreatieve infrastructuur en vraag die er al is en anderzijds de behoeften die de recreant heeft, zouden kleinschalige recreatieknooppunten een rol kunnen spelen. Een recreatieknooppunt is “een herkenbare locatie, die bekend staat om zijn mogelijkheden om nieuwe energie op te doen door belevingen te ondergaan, een aantal voorzieningen worden daartoe gebundeld en toegankelijk gemaakt”. Recreatieknooppunten zijn er op diverse schaal – en ambitieniveau's: grootschalige recreatieknooppunten die een poortfunctie hebben vanuit het stedelijk gebied en kleinschalige recreatieknooppunten die een fijnmaziger uitvalsbasis vormen in het landelijk gebied. Deze laatste kunnen worden aangelegd op (boeren)erven of bij particulieren in het landelijk gebied. In deze haalbaarheidsstudie is gekeken naar waar een dergelijk kleinschalig recreatieknooppunt aan moet voldoen. In hoofdstuk 2.8 zijn daartoe de fysieke benodigdheden gedefinieerd, alsmede de eisen ten aanzien van de locatie. In hoofdstuk 2.10 is vervolgens gekeken welke eisen en wensen er zijn ten aanzien van deze kleinschalige recreatieknooppunten. Deze eisen zijn:

- organisatie: uitgangspunt is samenwerking tussen enerzijds overheid (provincie, gemeenten verenigd in het ISW, Landschap Waterland) en anderzijds Water, Land & Dijken en de agrarische ondernemers/particulieren. Overheden dragen met name bij aan de eerste investering, agrarische ondernemers zijn vooral verantwoordelijk voor exploitatie (toegankelijkheid, instandhouding en het kwaliteitsniveau van het onderhoud). Voor de continuïteit is het van belang afspraken te maken voor een middellange termijn (5 jaar). Afspraken worden vastgelegd in een beheersovereenkomst. Vooralsnog wordt er vanuit gegaan dat er geen beheersvergoeding wordt verstrekt maar dat de aantrekkelijkheid voor de agrarische ondernemer gevonden wordt in de mogelijkheden om (bescheiden) neveninkomsten te verwerven en de plek in het landelijk gebied met anderen te delen. Voor de continuïteit en bereikbaarheid is het ook belangrijk dat het recreatiepunt ruime openstelling kent.
- herkenbaarheid en inrichting: de te kiezen recreatieknooppunten moeten herkenbaar zijn. Agariërs/particulieren die mee willen doen moeten zich aan de inrichtingseisen houden.
- financiering: bij aanvang vergen recreatieknooppunten investeringen in inrichting en bewegwijzering. Deze financiële aspecten moeten worden opgenomen in de beheersovereenkomst.

- bestuurlijk en maatschappelijk draagvlak: draagvlak bij overheden en inwoners van het landelijk gebied is essentieel voor het welslagen. Daarbij moet aandacht worden besteed aan het communicatietraject (presentatie van het idee aan betrokken overheden, organisaties, bewoners).

Recreatieve transferia kunnen afhankelijk van wat gewenst wordt, te maken krijgen met ruimtelijk ordeningsaspecten. De regio Waterland (en Laag Holland) kenmerkt zich door vele ruimtelijke regimes waar rekening mee gehouden moet worden met ontwikkelingen: Vogel- en Habitatrichtlijn, Natura 2000, Nationaal Landschap, Rijksbufferzone, Werelderfgoedstatus. Indien op een boerenerf (of andere particulieren) voorzieningen worden getroffen ten behoeve van de recreant, dan kunnen deze mogelijk vergunningsplichtig zijn. Indien het alleen gaat om een rust- en schuilvoorziening en wat overige voorzieningen, dan is dit meestentijds niet vergunningsplichtig. Bewegwijzering langs de openbare weg is wel onderhevig aan vergunningplicht.

In deze haalbaarheidsstudie zijn vergelijkbare initiatieven bestudeerd en bezocht. Het initiatief van Stichting Rustpunt zoals dat in het oosten van het land al jaren naar volle tevredenheid wordt uitgevoerd, kwam daarbij sterk uit de bus en voldeed op vele vlakken aan hetgeen ook in onze regio als wenselijk en haalbaar wordt gezien. In hoofdstuk 4.2 wordt uitgebreid informatie gegeven over dit concept.

In hoofdstuk 5 zijn de kosten in beeld gebracht voor een kleinschalig recreatieknooppunt. Aan materiaalkosten (entreebord, picknickbank, informatiebord, fietsattributen, koffiebar) worden de kosten op ongeveer € 2300,- per recreatieknooppunt ingeschat. Voor de financiering hiervan kan gekeken worden naar diverse subsidiemogelijkheden bij de Europese Unie, provincie Noord-Holland, Landschap Waterland, individuele gemeenten in het werkgebied.

Concluderend kan worden gesteld, dat met de ingrediënten (behoeften van de recreant, toenemende recreatievraag op het gebied van wandelen en fietsen, een fraai (cultuur)landschap) Waterland als ook geheel Laag Holland recreanten heel veel te bieden hebben. Het fruit is er figuurlijk gesproken zo te plukken, maar het trappetje om erbij te kunnen ontbreekt nog.

In de haalbaarheidsstudie zijn de mogelijkheden verkend om een nieuwe invulling te maken en is dit vergeleken met de invulling zoals die door Stichting Rustpunt wordt toegepast in Gelderland en Overijssel. Op basis van deze vergelijking wordt voorgesteld om de minimaal benodigde bouwstenen in te vullen volgens het concept van Stichting Rustpunt. Voordelen zijn dat er veel vrijheid gegeven wordt aan de ondernemers en dat de kosten relatief laag zijn. Bovendien zorgt de brede uitnodiging aan kandidaat ondernemers voor de mogelijkheid om de meest kansrijke locaties en enthousiaste ondernemers te vinden.

Op deze wijze kan op eenvoudige wijze de toegankelijkheid van het landelijk gebied verbeterd worden. Bovendien zijn er relatief weinig kosten en risico's verbonden aan recreatieknooppunten naar dit concept.

6.2 Aanbevelingen

6.2.1 Uitvoering door Stichting Rustpunt

De Stichting Rustpunt heeft jarenlange ervaring met kleinschalige recreatieknooppunten in het landelijk gebied. Daartoe is een uitgewerkt concept ontwikkeld. De stichting heeft daartoe op ons verzoek al een projectplan opgesteld, op welke wijze dit vorm zou krijgen.

Betrokkenheid van de regio Waterland/Laag Holland is bij een dergelijke uitrol echter wel voorwaarde. Om die reden stellen wij voor dat organisaties als LW en WLD bij dit proces betrokken zijn, dit nog in het volgende stadium te bepalen in welke vorm of rol. Daarnaast is het voorstel om vanuit Laag Holland een afgevaardigde te laten toetreden in het Rustpunt

stichtingsbestuur en deelname in de regionale taakgroep. Ook het communicatieplan dient afgestemd (en wellicht deels uitgevoerd) te worden door een organisatie binnen het werkgebied Laag Holland.

Vooralsnog wordt voorgesteld om in eerste instantie uit te gaan van de uitrol van in totaal 100 rustpunten over Waterland en (in een later stadium) Laag Holland. Gekozen is voor 100 rustpunten om een goede spreiding te bewerkstelligen. Daarbij is een aanname gedaan van 0,06 Rustpunt per km², welke gebaseerd is op een evaluatie van de Stichting Rustpunt. Mogelijkerwijs behoeft dit voor Laag Holland aanpassing omdat er in dit gebied sprake is van een andere infrastructuur en de invloed van waterrijke gebieden binnen het totale gebied. Leidend voor het bepalen van het aantal Rustpunten kan naar het aantal fietsknooppunt kilometers worden gekeken binnen elke gemeente of de regio ten opzichte van het totale gebied van Laag Holland. Laag Holland heeft een gebiedsgrootte van ongeveer 2800 km² (96 rustpunten, afgerond 100).

6.2.2. Bereikbaarheid per auto en openbaar vervoer

Parallel aan de realisatie van kleinschalige recreatieknooppunten verdient het aanbeveling om de een aantal aanwezige openbare parkeerplaatsen om te vormen tot zogenoemde TOP's (toeristische overstappunten). Op deze locaties kunnen bezoekers hun auto parkeren en wandelend of per fiets verder het landelijk gebied in gaan. Daartoe dienen verwijzingsbordjes en een informatiepaneel te worden geplaatst, met informatie over de omliggende kleinschalige en grootschalige recreatieknooppunten en de diverse routes. TOP is een concept dat gebruikt wordt in de provincies Gelderland en Overijssel. Een TOP is daar herkenbaar aan een 4,5 meter hoog herkenningsszuil met daarbij zitelementen, handwijzers voor diverse routes, een fietsbeugel en een informatiepaneel met een kaart, waarop nabijgelegen wandel- en fietsroutes staan aangegeven en informatie over bezienswaardigheden, overnachtingadressen en horecavoorzieningen. Alle TOP's zijn eenvoudig met de auto te bereiken, een aantal ook met het openbaar vervoer. De automobilist wordt vanaf de doorgaande weg met borden naar de gratis parkeerplaats geleid. In Laag Holland zijn er al openbare parkeerterreinen/plaatsen, echter niet altijd bekend bij de bezoekers van het gebied en niet herkenbaar als toeristische overstap punt. Voorgesteld wordt om dit verder uit te werken passend bij de regio (zie ook paragraaf 2.9).

6.2.3. Gastvrijheid

Mogelijkheden zoals een gastvrijheidstraining (door het ontwikkelingsbedrijf Noord-Holland Noord) en een training 'ambassadeur van het landschap' (door het IVN) vergroten de kans op succes en stimuleren de onderlinge contacten tussen deelnemende agrarisch-recreatieve ondernemers/particulieren. Op die reden wordt voorgesteld deze trainingen aan te bieden aan potentiële rustpunthouders.

6.2.4. Vervolg

Indien besloten wordt om met de aanbevelingen aan de slag te gaan en het concept rustpunt over de regio uit te rollen, dan dienen er nog een aantal zaken te worden opgepakt en uitgevoerd. Voorgesteld wordt om de partijen die deze haalbaarheidsstudie hebben uitgevoerd daarbij te betrekken, ieder vanuit de eigen expertise en achtergrond. Zo kan Landschap Waterland aan de uitvoering aan de inrichtingskant voor zijn rekening nemen, Water Land & Dijken betrokken worden bij het enthousiastmeren en informeren van agrariërs en de publiciteit, terwijl het ISW bijvoorbeeld de bestuurlijke kant en subsidieverzoeken kan begeleiden. Ook de nadere uitwerking van de toeristische overstapplaatsen kan door deze drie partijen nader worden uitgewerkt.

7 Literatuurlijst

1. *Landschapsvisie Waterland*, Vista i.o.v. Landschap Waterland, december 2001
2. *Recreatieplan Waterland*, Vista i.o.v. Landschap Waterland, december 2002
3. *Recreatieplan Laag Holland*, Vista i.o.v. Programmabureau De Groene Long, maart 2005
4. *Strategische visie recreatiegebieden*, Recreatie Noord-Holland en Marktplan Advies, november 2005
5. *Samenhang in sport en recreatie*, Sportservice Noord-Holland en Recreatie-Noord-Holland, december 2006
6. *Concretisering samenhang sport en recreatie*, onderzoek naar de behoeften van specifieke doelgroepen en de ontwikkeling van recreatieknooppunten, Recreatie-Noord-Holland en Sportservice Noord-Holland, april 2008
7. *Recreatieve toegangspoorten, knooppunten en kruispunten in Noord-Holland*, inventarisatie en beoordeling van het huidige en gewenst-potentiële voorzieningenniveau, Recreatie Noord-Holland en Bureau Lopende Zaken, december 2008
8. *Recreatiemonitor*, Recreatie Noord-Holland, 2009
9. *Mogelijkheden voor ondersteunende en kleinschalige horeca op agrarische bedrijven binnen bestaande regelgeving*, Nota 09-96, LEI Wageningen UR, Den Haag, januari 2010
10. *Toekomstige recreatievraag in de Rijksbufferzones. Behoefteraming van de grootstedelijke bevolking.*
11. *Recreatief groen in de stedelijke regio's, beleidsopgave voor groen in het kader van de integrale verstedelijkingsopgaven*; Stijn Boode, Rob Berkers, Willem Hoffmans, Kenniscentrum recreatie, november 2009

8 Bijlage 1

Projectplan Rustpunten in Laag Holland



29 april 2010
Stichting Rustpunt
i.s.m. Heemskerk advies- en ontwikkelingsbureau

Inhoud

<u>KADER</u>	3
Aanleiding en ontwikkeling	
Wat is een Rustpunt ?	4
Ligging	
Pay Off	
Doelstellingen	5
Doelgroepen	
Betrokkenen	
Impressie aanduidingsborden	
<u>EISEN</u>	6
Criteria voor Rustpunten	
<u>AANDACHTSPUNTEN</u>	7
Uitgelicht: concurrentie met bestaande horeca?	
<u>AANPAK</u>	8
Gebiedsindeling	
Projectorganisatie & continuïteit	
Kosten en financiering	9
Begroting / Specificatie	
Impressies van een Rustpunt	10
<u>BIJLAGEN</u>	
I Basisverwachtingen bij elk Rustpunt	11
II Opzet gebiedsgrootte / inwoneraantal / knooppuntkilometers	12
III Specificatie Basispakket Startseizoen Rustpunten	13

KADER

In de provincie Noord Holland zijn en worden toeristische- en recreatieve routenetwerken aangelegd voor fietsers en wandelaars, ruiters en mountainbikers. Steeds vaker wordt aandacht gevraagd voor “beleving” tijdens met name de fiets -en wandeltocht. Invulling daarvoor kan op verschillende wijzen, door gelegenheid te bieden bezienswaardige plekken te bekijken, belevingsplekken aan te duiden en laagdrempelige rustplekken te creëren met toiletmogelijkheid en een eenvoudige consumptie. Deze notitie gaat over dit laatste aandachtspunt en brengt de kansen in kaart om het Rustpuntennetwerk, dat reeds bestaat in Overijssel en Gelderland, naar de provincie Noord-Holland uit te breiden, meer specifiek in Laag Holland.

Aanleiding en ontwikkeling

Binnen Salland zijn de afgelopen vijf jaar, gestart in het buitengebied van Deventer, een 62-tal Rustpunten uitgerold, verdeeld over alle betrokken gemeenten. De oorspronkelijke vorm van Rustpunten is in de loop van deze tijd, binnen de Sallandse pilot, aangepast en uitgebreid tot een helder, werkzaam, en duidelijk herkenbaar concept dat in de vraag van de gebruiker voorziet en niet meer is weg te denken uit het Sallandse. Inmiddels wordt als gevolg van het succes van dit initiatief uitrol in andere gedeelten van Overijssel en op de Veluwe gerealiseerd. Vanaf 2009 is ook ieder Rustpunt voorzien van de mogelijkheid om een **elektrische fiets op te laden**.

In de Achterhoek bestaan een klein aantal zogenaamde “Uutblaoshuusken”, een soortgelijke voorziening. Deze hebben zich inmiddels aangesloten bij stichting Rustpunt. Recent is ook een rapport verschenen in opdracht van VNG en LTO onder de titel: “Mogelijkheden voor ondersteunende en kleinschalige horeca op agrarische bedrijven binnen de bestaande regelgeving”. Hierin wordt ook aangegeven dat het initiatief voorziet in een behoefte vanuit de gebruiker en een duidelijke versterking van het toeristisch bedrijfsleven in het gebied teweeg brengt.

Met name de “grijze golf” 50-plussers en de lange afstandswandelaars- en fietsers waarderen deze gastvrije en vernieuwende manier van kennismaken met de leefwijze in het buitengebied en de ontdekkingen die men doet. Ook de stedeling en dorpsbewoner die een tocht maakt in het buitengebied of rond de eigen dorpskern is enthousiast over de laagdrempeligheid en bezoekt Rustpunten. Juist dat enthousiasme over Rustpunten wordt door de bezoekers elders verkondigd, wat leidt tot een flink aantal verzoeken om ook een Rustpunt te mogen beginnen. Om die reden richt stichting Rustpunt zich tot u, om te bezien of in de regio dit concept verder kan worden uitgerold.

Het principe van zogenaamde uitrustplekken bij particulieren of kleine bedrijfjes, musea en bed and breakfast aan fiets- en wandelroutes, bestaat eigenlijk al tientallen jaren. Van uit dit soort initiatieven van gastheerschap en trots op de eigen omgeving is ook het principe van Rustpunten in de omgeving van Deventer geboren. Bottom-up hebben enkele eigenaren van boerderijen en kleine bedrijfjes, samen een project opgezet om een bankje en een tafel in de tuin te zetten, een kannetje koffie en thee erbij, bordje in de tuin, met “open” mogelijkheid voor toilet en zien of daar behoefte aan is. Dat was er zeker. Gebruikers van de Rustpunten waren laaiend enthousiast. Ze kwamen daadwerkelijk in contact met de regionale bevolking, werden gastvrij onthaalt en konden een simpel kopje koffie drinken. Ook dit laatste werd gewaardeerd, aangezien er in het buitengebied weinig tot geen horecagelegenheden zijn. Dit initiatief werd snel opgevolgd door vele nieuwe aanmeldingen.

De initiatiefgroep heeft tijdens dit proces strakke richtlijnen en criteria opgezet om de kwaliteit van het aanbod te bewaken. Zo moest er duidelijk sprake zijn van spreiding over het gebied, moest de locatie aan of op korte afstand van de bestaande bewegwijzerde fiets, wandel- en ruiterroute structuren of de landelijke Lange Afstand Wandel- en Fietspaden (LAW en LAF) liggen en moest de afstand tot een bestaande horecagelegenheid minimaal 2 kilometer zijn. Tevens werd er een herkenbaar bordje met eigen logo® ontwikkeld. Het geheel werd aangeboden op de website “rustpunt.nu”.

Het succes van de bestaande netwerken en de waardering van de gebruikers nodigt uit het netwerk verder uit te breiden over Laag Holland. Dit nadrukkelijk complementair aan de nieuw ontwikkelde fiets- en wandelroutenetwerken. Overigens zal de teller medio 2010 uitkomen op ruim 200 Rustpunten en in 2011 doorgroeien naar ruim 350 tot 450 stuks.



Wat is een Rustpunt?

Rustpunthouders zijn particulieren die vooral gastheer, ambassadeur of ambassadrice willen zijn van hun gebied, waarbij financieel gewin zeker niet het uitgangspunt is.

Er bestaat een klein aantal mensen die gedeeltes van hun pand al open stellen voor passanten en waar men wat kan gebruiken, maar deze zijn niet echt duidelijk herkenbaar en tot nu toe ongeorganiseerd.

De locatie wordt aangeduid met een Rustpuntbord®, voorzien van het regio logo (merkbeeld), in eiken palen gevat. (zie ook de criteria op pagina 6). Boven het bord kan het bord "open" aangeven of het betreffende Rustpunt op dat moment geopend is. Rustpunthouder is echter verplicht vier dagen per week open te zijn. De meeste Rustpunten zijn echter vaker geopend.

Op de locatie treffen recreanten een toiletvoorziening, een tafel, twee banken, een prullenbak, fietspomp, gebiedskaart, uitleg over het idee Rustpunt, Senseo koffie apparaat, een waterkoker, limonade, watervoorziening of reservoir, reparatiesetje, een geldkistje en een oplaadpunt voor elektrische fietsen aan. Géén alcohol bij Rustpunten. Mogelijk kan de eigenaar wat lokale of regionale producten aanbieden om met name de streekproducten lijnen prominenter te vermarkten.

De gebruiker kan dus door middel van **zelfbediening** wat te drinken pakken en tevens de **verwijzingen naar dichtbijgelegen Horeca of andere belevenis** bekijken. Gasten worden geacht hun vrijwillige bijdrage zelf in een geldkistje te stoppen. De Rustpunthouder kan zijn bezoekers wat vertellen over de geschiedenis van het pand en de omgeving en adviseren over bestemmingen in de directe omgeving.

In een aantal gevallen kan koppeling plaatsvinden aan een hoofdactiviteit van de bewoner; te denken valt hierbij aan molenbezoeking, plattelandswinkel, mini camping, kwekerij, bed & breakfast.

Overigens is een aantal van deze locaties al langer uitgerust met een koffie- thee- en rustvoorziening. De attributen worden door de Stichting in bruikleen beschikbaar gesteld. De rustpunthouder zorgt zelf voor aanvulling van koffie en thee en eventuele vervanging van apparatuur.

Ligging

Rustpunten zijn gelegen langs snijpunten van het fiets, wandel- of ruiterrouten netwerk, bestaande bewegwijzerde route's en ommetjes en aan LAW en LAF route's.

Met name de oplevering van het fietsrouten netwerk en de ontwikkeling van het wandelrouten netwerk over de gehele provincie biedt een prachtige gelegenheid om Rustpunten als laatste stukje van de infrastructuur aan te brengen en het toeristisch pakket in de regio Laag Holland hiermee te completeren.

Pay Off

Dit aanbod versterkt de 'pay off' van Noord-Holland in het algemeen en van de regio laag Holland in het bijzonder. Gasten zullen de aangename rust, verrassende belevingsplekken, onverwacht getoonde gastvrijheid gekoppeld aan een intensievere kennismaking met de lokale bevolking erg positief ervaren, wat uitnodigt tot langer verblijf, herhalingsbezoeken, hogere bestedingen in HoReCa en meer overnachtingen.

Het toeristisch peil van het hele gebied wordt door deze combinatie naar een hoger plan getild.

Het streven is om circa 200 extra locaties (bovenop de 80 bestaande Sallandse en Reestdallocalaties) in te richten in heel Overijssel in de periode 2010 tot 2013, gerelateerd aan het aantal knooppuntmeters p r gemeente.

Op de Veluwe komen er in 2010 en 2011 ook 200 bij. Via kaartmateriaal, vermelding als point of interest op digitale fietsknooppuntenkaart en de website www.rustpunt.nu en mogelijkheid vanaf de website de locaties in een GPS te uploaden, worden de locaties bekend gemaakt en gepromoot. Ook recreatieschap en/of regionaal bureau voor toerisme wordt betrokken in de promotionele activiteiten.

Profilering en samenwerking regio's

Binnen stichting Rustpunt ontstaat veel expertise en, gevoegd bij het enthousiasme van Rustpunthouders zelf, kan een interregionaal samenwerkingsproject geformuleerd worden waarin een netwerk van Rustpunthouders uit de verschillende regio's wordt opgezet. In dit netwerk wordt er geleerd van elkaar, kunnen regio's elkaar aanvullen en ook verwijzen naar elkaar.

Regio's kunnen zich binnen de 'huisstijl' van de Rustpunten profileren met bijvoorbeeld een streekeigen variant van het Rustpuntbord. Zo is in de regio het Reestdal in Overijssel de slogan 'oorspronkelijke schoonheid' terug te vinden en zou in Laag Holland bijvoorbeeld een combinatie met het nationaal landschap kunnen worden toegevoegd, inclusief logo.

Ook het meubilair kan streekeigen vormgegeven worden, met uit de streek afkomstig hout. Er ontstaat zo een gemakkelijk herkenbare streekeigen variant binnen het herkenbare concept van de Rustpunten.

Vervolgens staat (een low-profile) interregionale promotie op de rit. De Rustpunthouders etaleren hun samenwerking door te verwijzen naar elkaars gebieden 'bezoek ook Laag Holland / Twente / etcetera'.

Een gezamenlijke publiciteitsactie zorgt voor meer bekendheid & bezoekers.

Doelstellingen:

- Meer toeristische overnachtingen in voor- en naseizoen
- Recreatieve belevingswaarde Laag Holland vergroten
- Gastvrijheid zichtbaar en tastbaar maken
- Extra ambassadeurschap voor Laag Holland, door de lokale bevolking zelf uitgevoerd
- Bevorderen van de onderlinge samenwerking tussen verschillende gebieden

Doelgroepen:

- Fietsende en wandelende verblijfstoeristen
- Senioren en 50-plussers
- Fiets- en wandelrecreanten, die komen fietsen of wandelen en kennis willen maken met de Regio
- Regionale bevolking, met name stedelingen die buitengebied gaan "beleven"

Betrokkenen:

- Provincie Noord-Holland
- Natuurvereniging Water, Land & Dijken (Plattelandsrecreatie)
- Intergemeentelijk Samenwerkingsorgaan Waterland (samenwerkende gemeenten)
- Recreatie Noord-Holland N.V. / Landschap Waterland
- Recreatieschappen
- Alle gemeenten binnen het uitrolgebied
- Lokale VVV's (plus Bureau Toerisme Laag Holland)
- Rustpunthouders in sp 
- Stichting Rustpunt
- Heemskerk advies- en ontwikkelingsbureau

EISEN

Criteria voor Rustpunten:

Voor herkenbaarheid van Rustpunten en mogelijkheden voor gezamenlijke promotie is besloten om criteria vast te stellen voor alle Rustpunthouders. Uiteindelijk is het de bedoeling zóveel uniformiteit in de Rustpunten te krijgen dat potentiële bezoekers weten wat ze minimaal kunnen verwachten.

Daarbij wordt gelet op een evenredige verspreiding over het uitrolgebied, gekoppeld aan het fiets- en wandelrouten netwerk dan wel gelegen aan LAW of LAF en bewegwijzerde routes. In overleg met provincie en gemeenten kan bepaald worden dat aan de hand van het inmiddels gerealiseerde route netwerk een theoretische verdeling binnen de verschillende gemeenten gemaakt kan worden. Daar waar geen spontane aanmelding is, maar wel een 'lege vlek' op de kaart, wordt actief gezocht naar een geschikte locatie..

Als u kunt voldoen aan onderstaande criteria, dan begroeten wij u graag als Rustpunthouder

- 1 Nieuwe Rustpunten worden alleen geselecteerd indien ze aan bestaande, bewegwijzerde fiets- en of wandelroutes liggen. Voor de maximale afstand tot het wandelrouten netwerk geldt 200 meter, tot het fietsrouten netwerk 500 meter. De Rustpunten liggen goed verspreid over de routestructuren, de Rustpunten zitten over het algemeen niet korter op elkaar dan 3 tot 5 kilometer.
- 2 Bij selectie van nieuwe Rustpunten wordt gelet op de minimale afstand van 2 km (kortste route) tot horeca en nabijgelegen Rustpunten.
- 3 Ieder Rustpunt maakt gebruik van uniforme aankondiging waarop het Rustpuntlogo is vermeld. Zie voorgaande pagina.
- 4 Ieder Rustpunt bevat minimaal de basisvoorzieningen: zie bijlage I, pagina 11.
- 5 Het Rustpunt is in de periode april - oktober minimaal 4 dagen per week geopend.
- 6 Voor gasten is het duidelijk of het Rustpunt open is of niet. Daarnaast is het duidelijk waar zich het Rustpunt bevindt.
- 7 Het Rustpunt en de directe omgeving wordt schoon en netjes gehouden.
- 8 Het Elektrisch Fiets Oplaadpunt is duidelijk aangegeven en gemakkelijk bereikbaar.
- 9 Toiletgebruik moet mogelijk zijn (eventueel als gasten er om vragen: binnenshuis).
- 10 Op Rustpunten worden uniforme prijzen geadviseerd voor basisproducten t.b.v. de vrijwillige bijdrage.
- 11 Rustpunthouders zorgen voor een degelijk gecontroleerde veilige omgeving, maar het betreden en gebruik maken van 't Rustpunt geschiedt op eigen risico van bezoekers.
- 12 Elk Rustpunt draagt na de opstart jaarlijks in de kosten van de organisatie bij (organiseren van een jaarlijkse startavond, werven van vervangende Rustpunten bij afhaken eerder toegewezen locaties, het gebruik kunnen maken van Rustpuntuitingen, beheren van materialen, bijgewerkte gebiedskaarten, muteren en vernieuwen van de website, promotie, beheer en verantwoording naar overheden).
- 13 Startset wordt in bruikleen verstrekt en valt onder beheer van stichting Rustpunt.
- 14 Het in bruikleen geplaatste materiaal wordt degelijk onderhouden en de Rustpunthouder is hiervoor verantwoordelijk.

- 15 Er wordt geen bediend buitenterras gevoerd, er mogen geen alcoholhoudende dranken geschonken worden noch maaltijden verstrekt. (Behoudens ontbijt bij Bed & Breakfast in combinatie met Rustpunt)
- 16 Discussie over bovenstaande criteria wordt in eerste instantie beoordeeld door de coördinator Rustpunten en bij voortslpende onenigheid tevens door betrokken medewerker R & T en de -uit Rustpunthouders te werven- taakgroep Laag Holland, die bindend beslissen.

AANDACHTSPUNTEN

Tijdens de aanloop naar definitieve uitvoering moeten de processtappen zorgvuldig genomen worden en de diverse partijen betrokken worden.

Aandacht moet er onder andere zijn voor:

- Zorg van het bedrijfsleven inzake "oneerlijke concurrentie" (zie hieronder)
- Continuïteit van het product
- Combinatie gebiedsprofilering en productprofilering
- Wijze van bebording en toestemming van de wegbeheerder hiervoor (HHNK)
- Continuïteit van het management

Uitgelicht: Concurrentie met bestaande HoReCa?

Op het moment dat er consumpties worden aangeboden aan onbekende bezoekers / recreanten, kan er sprake zijn van concurrentie voor de reeds aanwezige horeca. Er zal derhalve duidelijkheid moeten komen of dit het geval is, zeker als er ook sprake is van financiële ondersteuning vanuit de overheid.

Naar onze mening heeft het initiatief een duidelijke versterking van het toeristisch bedrijfsleven in het gebied teweeggebracht, doordat bezoekers besluiten langer te verblijven of eerder terug te keren, waardoor meer maaltijden genuttigd en overnachtingen geboekt worden.

Welke maatregelen worden getroffen door de Rustpunt organisatie om geen omzetverlies te veroorzaken bij de horeca:

- Een Rustpunt wordt nooit toegekend binnen een straal van 2 kilometer van een horecagelegenheid, tenzij de horecagelegenheid schriftelijk een verklaring van geen bezwaar tekent.
- Op Rustpunten wordt aandacht geschonken aan en verwezen naar horecagelegenheden in de directe omgeving.
- De Rustpunthouder houdt contact met de horecaondernemer.
- Horeca en Rustpunthouder worden gestimuleerd gezamenlijk initiatieven te ontplooiën.
- Op Rustpunten wordt géén alcohol geschonken, worden geen lunches of maaltijden verstrekt en is geen bediend buitenterras aanwezig. (Bed & Breakfast combinatie serveert uiteraard wel ontbijt)

Ervaring met concurrentie:

Ook in Salland is aanvankelijk de discussie gevoerd of er sprake was van concurrentie met de horeca. Nu, met enkele jaren opgedane ervaring, is gebleken dat de horeca geen omzet verlies heeft geleden door de Rustpunten; sterker nog: Het aantal fietsers is substantieel toegenomen en dat heeft geen windeieren gelegd voor de horeca en verdere middenstand. Bovendien is gebleken dat de gebruiker van Rustpunten in de meeste gevallen geen horeca bezocht zou hebben, maar gekozen heeft voor een Rustpunt, niet alleen voor de koffie en thee, maar voor de beleving, gezelligheid, nieuwsgierigheid en betrokkenheid met de cultuur en de bewoner.

Op de Veluwe is door een horeca-ondernemer een verklaring van geen bezwaar afgegeven waarbij hij voor zijn bedrijf en de nabijgelegen Mac Donalds bedongen heeft dat op twee nabijgelegen Rustpunten een verwijzingsbord en flyers komen.

Ook zijn in beide gebieden diverse arrangementen ontstaan waarin samengewerkt wordt door Rustpunten, horeca en diverse ambachtslieden die bedrijfsbezoeken aanbieden.

AANPAK



Gebiedsindeling

Het idee is om in alle gemeenten binnen Laag Holland in de loop van 2011 t/m. 2012 Rustpunten te realiseren, aansluitend op het fietsknooppuntensysteem en het wandelrouten netwerk.

Per vooraf te bepalen regio wordt het Rustpuntenconcept aangepakt, zoveel mogelijk aansluitend bij de bestaande regio-indeling (gebiedsgericht werken binnen de provincie):

Projectorganisatie en continuïteit

Stichting Rustpunt is eindverantwoordelijk voor de gang van zaken en zorgt voor continuïteit in de uitvoering. De Stichting legt verantwoording af aan eventuele subsidiegevers. Het Stichtingsbestuur waakt over de continuïteit van het product en heeft haar verantwoordelijkheid hierin genomen.

Het Stichtingsbestuur besteedt op dit moment nagenoeg alle uitvoerende zaken uit aan Fred Heemskerk van Heemskerk advies- en ontwikkelingsbureau. Zijn rol bestaat uit:

- Publiceren in plaatselijke kranten van artikelen waarmee nieuwe Rustpunthouders worden geworven.
- Het op voorhand selecteren op basis van de criteria wie wel of niet geschikt is, samen met Water, Land & Dijken en/of Landschap Waterland
- Het benaderen van de geschikte adressen en de niet geschikte een afwijzingsbrief schrijven met argumenten.
- Het inventariseren of er voldoende spreiding in het gebied is en eventueel het op zoek gaan naar mogelijke adressen in gebieden waar te weinig potentiële adressen zich hebben aangemeld.
- Het verzorgen van de inkoop van materialen dan wel het laten vervaardigen er van.
- Het belegen van bijeenkomsten met de regionale Rustpunthouders als ook de jaarlijkse startavonden.
- Het onderhouden of laten onderhouden van de website www.rustpunt.nu.
- Het verstrekken van de specifieke informatie aan regio bureau voor toerisme om de locaties als P.O.I. te kunnen zetten op het digitale routeplanner systeem.
- Het opstellen of laten opstellen van promotie- en marketingcampagnes en het aanspreekpunt vormen voor het Regionale bureau voor Toerisme en de plaatselijke VVV's.
- Het samenstellen van een taakgroep, bestaande uit Rustpunthouders uit elke betrokken recreatieschap (via Recreatie Noord-Holland) en Water, Land & Dijken, die eerstelijns contact vormen tussen Rustpunthouders onderling, de coördinator en gemeenten.
- Het vormen van het aanspreekpunt voor alle Rustpunthouders, de Provincie Noord Holland, het Regionale Bureau voor Toerisme en de andere betrokken partners.
- Het mede opstellen van voortgangsrapportage en financiële verslaglegging.
- Het afleggen van verantwoording aan het bestuur van de Stichting Rustpunt.

Per regio worden vrijwilligers geworven onder de (toekomstige) Rustpunthouders die een rol vervullen in het opzetten en beheren van de organisatie van de Rustpunten in hun regio, de zogenaamde taakgroep.

De taakgroep komt een aantal keer per jaar bij elkaar om lopende zaken te bespreken en vormt een aanspreekpunt naar zowel gemeentelijke medewerkers als naar de Rustpunthouders onderling. De Rustpunthouders zelf zijn verantwoordelijk voor de inrichting en het beheer van het eigen Rustpunt.

Kosten en financiering

Bij het ontwikkelen van Rustpunten in een gebied is het noodzakelijk dat een gedeelte van de ontwikkelingskosten worden gedragen door een subsidie. Hiermee wordt de acquisitie beduidend vergemakkelijkt en kunnen bovendien veel meer kwalitatieve Rustpunten over de streep gehaald worden. Indien dit niet gebeurt zullen slechts grotere bedrijven en instellingen zich aanmelden, omdat zij het risico van de investering wel aan kunnen en durven. Het zijn echter juist de kleine particuliere eigenaren van idyllische plekjes, die het fenomeen Rustpunten zo aantrekkelijk maakt.

Van de Rustpunthouders wordt ook een bijdrage verwacht. Dit betreft onder andere een bijdrage in de elektrische aansluitingen, kabelwerk, watervoorziening, overkapping t.b.v. koffie- en theevoorziening, toilet en terreinwerkzaamheden die nodig zijn voor de inrichting van het Rustpunt.

Uren die de Rustpunthouder steekt in de exploitatie en het beheer van het Rustpunt vormen geen onderdeel van de begroting.

De financiering zou plaats kunnen vinden met de volgende kostenverdeling:

- Provincie: 50%
- Recreatieschappen: 35 %
- Particulier (rustpunthouders): 15 %

De totale projectbegroting voor uitrol van bijvoorbeeld 100 Rustpunten bedraagt maximaal € 230.000, gebaseerd op prijsniveau 2010, waarbij is uitgegaan van verduurzaamd, streekgewonnen materiaal dat minimaal 8 jaar veilig gebruikt kan worden.

Afschrijving van de overige materialen van de startset bedragen 20% per jaar.

Doorlooptijd van het project bedraagt circa 20 maanden, startend met eerste werving in september van jaar 1, de opstart in maart - april van jaar 2 tot en met start 2^e seizoen in jaar 3.

Afronding en eindrapportage, inclusief accountantsverklaringen vindt plaats in de 22^e maand.

Begroting / Specificatie

Vorbereidingskosten, inclusief Informatieoverdracht betrokken partijen voor de start van het project	€ 15.000
Werving Rustpunthouders, terugkoppeling gemeenten en selectie (circa 200 bezoeken om uiteindelijk op 100 stuks uit te komen)	€ 30.000
Realisatiekosten, inclusief fotosessie ter plaatse, teksten t.b.v. websites, erfaanpassing	€ 5.000
Aanschaf + distributie van benodigde startsets.	€105.000
Onderhouds- en beheerskosten, inclusief bruikleenadministratie	€ 5.000
Promotie	€ 20.000
Website www.Rustpunt.nu uitbreiden, vullen met en aanleveren van gegevens t.b.v. digitale routeplanner	€ 10.000
Begeleiding 1 ^e en 2 ^e jaar, inclusief opzetten van Taakgroep in de regio	€ 10.000
Projectleiding	€ 12.000
Reis- en verblijfskosten	€ 8.000
Administratie- en kantoorkosten	€ 5.000
Accountantskosten	€ 3.000
(voor)financierings- en bankkosten	<u>€ 2.000</u>
Totaal	€230.000

Impressies van een Rustpunt



Bijlage I: Behorende bij projectplan Rustpunten in Laag Holland

Basisverwachtingen bij elk Rustpunt

- (Senseo) Koffievoorziening
- Waterkoker en limonade
- Waterreservoir met tapkraan
- Oplaadpunt elektrische fiets
- Verwijzing nabijgelegen HoReCa en beleving
- Toiletgebruik
- Afvalbak
- (Boomstam) fietsenrek
- Gebiedskaart waarop alle Rustpunten vermeld
- Reparatieset en Fietspomp
- Banken en tafel uit streekgebonden productie / ontwerp
- Prijslijst en donatiepotje
- Uitleg over Rustpuntgebruik
- Aanbod van arrangementen, samen met collega's
- Schone en veilige omgeving

Bijlage II: Behorende bij projectplan Rustpunten in Laag Holland

Opzet gebiedsgrootte / inwoneraantal / knooppunt kilometers

Naar aanleiding van enkele vragen omtrent het gewenste aantal Rustpunten per gemeente of regio, hebben we in Overijssel een referentiekader gemaakt, gebaseerd op de evaluatierapportage van eind 2008 in met name Salland en de ervaringen, opgedaan in het Reestdal en enkele gemeenten op de Veluwe, waar reeds Rustpunten actief zijn. Om een goede spreiding te bewerkstelligen is voor uitrol in de overige gebieden een aanname van 0,06 Rustpunt per km². gehanteerd.

Naar onze mening komt dit getal in de buurt van een theoretisch uitrolkader binnen Laag Holland,

waarbij in een later stadium kan worden bekeken wat de invloed van waterrijke gebieden binnen het totale gebied, met een andere infrastructuur, op deze getallen heeft en welke aanpassingen daarbij nodig zijn.

Leidend voor het bepalen van het aantal Rustpunten kan naar het aantal fietsknooppunt kilometers worden gekeken binnen elke gemeente of regio ten opzichte van het totale gebied van Laag Holland.

Gemeente/Gebied	Landgrootte	Knoopp.lgt/mtr	%	stuks RP
Waterland-Oost				
Het Twiske				
Ilperveld				
Gouwkust & Marken				
Wormerveld				
Zaanstreek				
Zeevang				
Graft-de Rijk				
Alkmaarder- en Uitgeestermeer				
Beemster				
Schermer				
OF:				
Schermer				
Eilandspolder Mijzen				
Beemster				
Zeevang				
Veenweiden West				
Veenweiden Midden a				
Veenweiden Midden b				
Veenweiden Oost				
Wijdewormer				
Purmer				
Totalen			100,00%	100

n.b.: Het betreft hier een theoretische benadering van het gewenste aantal Rustpunten per gemeente of gebied

Bijlage III: Behorende bij projectplan Rustpunten in Laag Holland

Specificatie Basispakket Startseizoen Rustpunten Laag Holland.

- 1 Permanent Rustpuntbord + palenset
- 1 Specifiek gebiedsbord t.b.v. permanent bord
- 1 Opzetbord "OPEN" t.b.v. permanent bord
- 1 Vooraankondigingbord Rustpunt + palenset (mtr. en pijl / richting: vrije keuze)
- 1 Senseo koffie apparaat
- 1 Waterkoker 1,7 ltr.
- 1 Thermoskan neutraal of reservoir met tap t.b.v. water
- 1 Perspex prijslijsthouder
- 1 Fietspomp + drukmeter
- 1 Fiets reparatieset
- 1 Tuimeldeksel afvalbak
- 1 Meubelset, bestaand uit minimaal 1 tafel en 2 banken
- 1 (Boomstam)-fietsenrek
- Fotosessie ter plaatse
- Specifiek tekstbestand per Rustpunt
- Plaatsing, onderhoud en toevoeging aan website en digitale route planner (jaarlijks mutaties)
- Begeleiding taakgroep, helpdesk, startbijeenkomst, verslaglegging (jaarlijks)
- Distributie startpakketten
- Evaluatie en terugkoppeling naar eerder genoemde betrokkenen.